



**AMA**  
AgrarMarkt *Austria*

[www.ama.at](http://www.ama.at)



# Jahresbericht

MILCH UND MILCHPRODUKTE | für das Jahr 2016

MARKT ÖSTERREICH

PREISBERICHT ÖSTERREICH

MARKT UND PREISE INTERNATIONAL

## INHALT

<b>Jahresbericht für Milch und Milchprodukte 2016.....</b>	<b>4</b>
<b>I    MARKT ÖSTERREICH.....</b>	<b>6</b>
1) Betriebsstatistik der milchwirtschaftlichen Unternehmen.....	6
2) Schulmilchbeihilfe.....	7
3) Kuhmilcherzeugung und- Verwendung.....	8
4) Milchanlieferung an die Bearbeitungs- und Verarbeitungsbetriebe.....	9
5) Milchanlieferung nach Verwaltungsbezirken.....	10
6) Biomilchanlieferung an die Bearbeitungs- und Verarbeitungsbetriebe.....	11
7) Heumilchanlieferung an die Bearbeitungs- und Verarbeitungsbetriebe.....	11
8) Milchanlieferung (Fett und Eiweißgehalt) .....	12
9) Anlieferungsentwicklung.....	13
10) Qualitätsergebnisse der Anlieferungsmilch.....	14
11) Erzeugung Trinkmilch.....	15
12) Erzeugung ESL- Trinkmilch.....	15
13) Erzeugung UHT- Trinkmilch.....	16
14) Erzeugung Trinkmilch Gesamt.....	16
15) Erzeugung Mischtrunk.....	17
16) Erzeugung Butter.....	17
17) Erzeugung UHT Mischtrunk.....	18
18) Erzeugung Mischtrunk Gesamt.....	18
19) Zeitreihe Trinkmilch und Mischtrunk.....	19
20) Erzeugung Süßrahm.....	20
21) Erzeugung ESL- Süßrahm.....	20
22) Erzeugung UHT- Süßrahm.....	21
23) Erzeugung Sauerrahm.....	21
24) Erzeugung Süß- und Sauerrahm Gesamt.....	22
25) Zeitreihe Süß- und Sauerrahm.....	23
26) Erzeugung Butter.....	24
27) Zeitreihe Butter.....	24
28) Erzeugung Hartkäse.....	25
29) Erzeugung Schnittkäse.....	25

30)	Erzeugung Weichkäse.....	26
31)	Erzeugung Frischkäse.....	26
32)	Erzeugung Speisetopfen.....	27
33)	Erzeugung Industrietopfen.....	27
34)	Erzeugung Käse und Topfen Gesamt.....	28
35)	Zeitreihe Käse.....	29
36)	Zeitreihe Speisetopfen.....	30
37)	Zeitreihe Industrietopfen.....	31
38)	Erzeugung Pulver.....	31
39)	Schaf- und Ziegenmilcherzeugung.....	31
<b>II</b>	<b>PREISBERICHT ÖSTERREICH.....</b>	<b>32</b>
1)	Milcherzeugerpreise.....	32
<b>III</b>	<b>GRAFIKEN NATIONAL.....</b>	<b>33</b>
1)	Milchanlieferung Österreich.....	33
2)	Erzeugermilchpreis Österreich.....	33
3)	Erzeugung Trinkmilch und Mischtrunk.....	34
4)	Buttererzeugung.....	34
5)	Erzeugung Käse und Topfen.....	35
6)	Außenhandel Österreich (Mengenmäßig).....	36
7)	Außenhandel Österreich (Wertmäßig).....	37
<b>IV</b>	<b>MARKT UND PREISE INTERNATIONAL.....</b>	<b>38</b>
1)	Übersicht der Milchwirtschaft in der EU.....	38
2)	Erzeugermilchpreis EU.....	38
3)	Übersicht Außenhandel von Milchprodukten.....	38
<b>V</b>	<b>GRAFIKEN INTERNATIONAL.....</b>	<b>39</b>
1)	Anlieferungs-/Produktionsentwicklung in der EU.....	39
2)	Marktpreise Butter international.....	39
3)	Marktpreise Cheddar international.....	40
4)	Marktpreise Vollmilchpulver international.....	40
5)	Marktpreise Magermilchpulver international.....	41
6)	Produktpreise der EU auf dem Weltmarkt.....	41

## Jahresbericht Milch und Milchprodukte für das Jahr 2016

2016 war für die österreichische Milchwirtschaft ein sehr schwieriges Jahr. In der ersten Hälfte des Jahres war der europäische Milchmarkt aufgrund der anhaltenden Folgen des Russland-Embargos, der Mehranlieferungen infolge der Abschaffung der Milchquoten sowie der verhaltenen Nachfrage auf wichtigen Exportmärkten mit einer tiefen Krise konfrontiert.

Der Höhepunkt der Milchkrise im 1. Halbjahr 2016 führte zu historischen Tiefpreisen in einzelnen Ländern, auch in Österreich kam es zu schmerzhaften Rückgängen bei den Preisen, durch die heimische Qualitätsstrategie konnten diese etwas abgemildert werden. Erst ab dem 2. Halbjahr konnte aufgrund der Rückgänge bei der Anlieferung, den erfolgten Interventionsmaßnahmen sowie einer stärkeren internationalen Nachfrage eine Trendwende festgestellt werden. Durch die hohe Verflechtung der heimischen Milchwirtschaft mit den internationalen Märkten konnte sich die heimische Milchwirtschaft nur teilweise diesen schwierigen Entwicklungen entziehen.

### Umsatz gesteigert

Die Umsätze der heimischen Milchverarbeiter sind im Jahr 2016 mit ca. 2,45 Mrd. Euro um 4,3 Prozent gestiegen, wobei es einerseits bei der durchschnittlichen Verwertung je kg Milch zur Preisabschlägen kam, die allerdings durch höhere Verarbeitungsmengen und höherwertige Verarbeitungsschritte aufgefangen werden konnten.

Quelle: VÖM (Vereinigung österreichischer Milchverarbeiter)

### Anlieferung um 3 % gestiegen

Die österreichische Milchanlieferung lag 2016 mit 3,2 Mio. Tonnen um 3 Prozent über dem Wert des Vorjahres. Im 1. Halbjahr war eine stärkere Anlieferung zu beobachten, hingegen im 2. Halbjahr starke Rückgänge zu verzeichnen waren.

### Erzeugerpreise gesunken

Die Erzeugermilchpreise sind 2016 von 33,78 Cent/kg auf 31,24 Cent/kg um 7,5 Prozent gesunken (Durchschnitt aller Qualitäten und aller Milchsorten mit 4,2% Fett und 3,4% Eiweiß). Trotz dieser Rückgänge lagen die heimischen Preise im letzten Jahr über den EU- Durchschnittspreisen.

### Käse wichtigstes Exportprodukt

Wichtigstes Außenhandelsprodukt der österreichischen Milchwirtschaft ist Käse, hier konnte mit einer Menge von 143.000 Tonnen ein Plus von 5,2 Prozent erzielt werden. Importiert wurden 117.000 Tonnen Käse (plus 6,4 Prozent).

656.000 Tonnen (minus 12,4 Prozent) der Kategorie flüssige Milchprodukte wurden in Umfang von 265 Mio. Euro exportiert, importiert wurden hier 160.000 Tonnen (plus 28 Prozent) um 74 Mio. Euro. Joghurt und Sauermilchprodukte brachten im Export 141 Mio. Euro, importiert wurden in diesem Bereich Produkte im Wert von 53 Mio. Euro, was auch in diesem Sektor eine positive Exportbilanz zeigt. Bei Butter beliefen sich die Exporte auf 5.300 Tonnen, importiert wurden jedoch 17.100 Tonnen.

Wichtigste Exportländer waren auch im Jahr 2016 Deutschland und Italien, der Außenhandel mit den Drittländern brachte einen positiven Saldo von 53 Mio. Euro. Weiters auffallend war, dass der Anteil von Drittlandsdestinationen von 10 auf 15 Prozent gestiegen ist, hier vor allem nach Australien, Libyen, Schweiz, den Irak sowie China. Der Export nach Russland liegt infolge des Embargos nach wie vor auf Eis, insgesamt exportierte Österreich in ca. 100 Länder.

## Weitere Stabilisierung der Märkte

Ein positives Signal war durch die gesetzten Maßnahmen der EU gut zu beobachten. Aufgrund der Milchreduktionsmaßnahme wurde im Zeitraum Oktober 2016 bis März 2017 die Milchmenge in Österreich um etwa 52.000 t reduziert.

Für 2017 erwartet sich die österreichische Milchwirtschaft eine Stabilisierung des Milchmarktes sowie steigende Exporte. Bei einem entsprechenden Erholen der Preise wird mittelfristig wiederum mit einem Anziehen der Milchanlieferung gerechnet.

## Milchabholung: einst und heute

Bis zum EU-Beitritt Österreichs im Jahr 1995 hatte jede Molkerei ihr fixiertes Milcheinzugsgebiet. Ab 1995 begann für die österreichische Milchwirtschaft ein gewaltiger Wandel in vielen Bereichen. Fusionen, Zusammenlegungen und Betriebsstillegungen prägten über Jahre die österreichische Milchwirtschaft.

Die Struktur der Milchwirtschaft in Österreich hat sich mittlerweile etwas geändert. Ein kurzer Vergleich zwischen 1992 und 2016 zeigt etwa folgende Veränderungen:

	1992	2016
Lieferanten	ca. 91.000	28.919
Anlieferung	ca. 2,2 Mio. t	3,1 Mio. t
Bearbeitungs- und Verarbeitungsbetriebe	160	86
Milchsammelwagen	ca. 460	348

## Kuhmilcherzeugung und -verwendung 2016

Im Jahr 2016 produzierten die 537.000 in Österreich gehaltenen Milchkühe (-0,2%) rund 3.628.000 t Rohmilch (+2,5%). Die durchschnittliche Jahresmilchleistung stieg damit auf 6.800 kg je Tier (+2,7%).

Mit 3.198.000 t (+3,0%) ging der größte Teil (88,1%) der erzeugten Rohmilch direkt an Be- und Verarbeitungsbetriebe. Abgesehen von einem geringfügigen Schwund, wurde die restliche Rohmilch hofseitig verwertet: 277.000 t (7,6% der Erzeugung) dienten als Futter für Kälber oder sonstige Haustiere und 117.000 t (3,2% der Erzeugung) kamen am oder ab Hof – direkt oder in verarbeiteter Form – der menschlichen Ernährung zu Gute.

## Schaf- und Ziegenmilcherzeugung 2016

Die Zahl der in Österreich gehaltenen Milchschafe stieg 2016 auf 24.700 Stück (+2,6%). Bei einer durchschnittlichen Jahresmilchleistung von 436 kg (-0,7%) je Tier wurden insgesamt 10.800 t Rohmilch (+2,1%) produziert. Die größte Menge der Rohmilch wurde im Jahr 2016 zu Mischtrunk verarbeitet (1.171 t), weiters wurden 646 t Käse aus Schafmilch produziert.

In Österreich gehaltene 32.800 (+4,2%) Milchziegen, erzeugten im Jahr 2016 insgesamt 21.600 t Rohmilch (+4,8%), die zu 1.097 t Käse und 1.044 t Mischtrunk verarbeitet wurde.

## I. Markt Österreich

### 1) Betriebsstatistik der milchwirtschaftlichen Unternehmen

UNTERNEHMEN													
Bundesland	2005	2006	2007	2008	2009	2010	2011	2012	2013	2014	2015	2016	2017
NÖ	6	6	5	5	6	7	7	7	7	7	7	7	7
Burgenland	1	1	1	1	1	0	0	0	0	0	0	0	0
OÖ	16	15	14	16	17	16	16	16	16	17	18	16	14
Salzburg	10	9	9	9	9	9	9	9	9	8	8	6	6
Steiermark	5	5	5	5	4	4	4	3	5	5	4	5	5
Kärnten	1	1	1	1	1	2	2	2	2	2	2	2	3
Tirol	22	21	21	21	20	20	20	19	19	19	20	20	20
Vorarlberg	32	32	31	32	32	34	34	32	32	32	32	30	30
<b>Gesamt</b>	<b>9</b>	<b>90</b>	<b>87</b>	<b>90</b>	<b>90</b>	<b>92</b>	<b>92</b>	<b>88</b>	<b>90</b>	<b>90</b>	<b>91</b>	<b>86</b>	<b>85</b>

BETRIEBSSTÄTTEN													
Bundesland	2005	2006	2007	2008	2009	2010	2011	2012	2013	2014	2015	2016	2017
NÖ	8	8	7	7	8	9	9	9	10	10	10	9	9
Burgenland	1	1	1	1	1	0	0	0	0	0	0	0	0
OÖ	21	20	20	21	21	21	20	20	20	20	22	21	19
Salzburg	12	11	11	10	10	10	9	9	9	9	9	7	7
Steiermark	8	8	8	8	8	8	8	8	10	10	9	9	10
Kärnten	3	3	3	3	3	4	3	3	3	3	3	3	4
Tirol	29	28	27	27	26	25	23	23	23	23	24	24	24
Vorarlberg	34	35	34	35	35	35	35	35	35	35	35	34	34
<b>Gesamt</b>	<b>116</b>	<b>114</b>	<b>111</b>	<b>112</b>	<b>112</b>	<b>112</b>	<b>107</b>	<b>107</b>	<b>110</b>	<b>110</b>	<b>112</b>	<b>107</b>	<b>107</b>

Stichtag ist jeweils der 1.1.

Quelle: AMA

2) **Schulmilchbeihilfe**

Schuljahr	Beihilfe-empfänger	Anzahl belieferte Einrichtungen	Mengen	EU-Beihilfe	Nationale Beihilfe
			in t	in Euro	in Euro
2001/2002	137	3.970	5.210	1.204.224,13	--
2002/2003	138	4.090	4.724	1.092.313,68	--
2003/2004	132	3.900	4.597	1.062.630,22	--
2004/2005	120	3.789	4.067	877.732,81	--
2005/2006	111	3.698	3.987	799.652,67	--
2006/2007	107	3.628	3.755	691.084,71	--
2007/2008	98	3.234	3.624	652.378,92	--
2008/2009	94	3.265	3.992	723.341,06	206.831,37
2009/2010	87	3.102	3.923	710.444,67	--
2010/2011	86	3.096	3.937	712.006,56	--
2011/2012	84	2.996	3.940	711.570,64	203.469,23
2012/2013	81	2.903	3.808	685.791,15	196.098,13
2013/2014	79	2.844	3.710	667.916,15	381.973,20
2014/2015	78	2.767	3.506	631.581,66	361.191,61
2015/2016	85	2.558	3.167	569.179,20	325.504,30

Quelle: AMA

3) Kuhmilcherzeugung und -verwendung 2016

Kuhmilcherzeugung und -verwendung 2016										
Bundesländer	Milchkühe in Stück <sup>1)</sup>	Jahres- milchleistung je Milchkuh in kg <sup>1)</sup>	Rohmilch; Erzeugung	Milchliefere- leistung	Rohmilch; Verwendung					
					am Hof verwertete Rohmilch			Milchliefere- leistung	am Hof verwertete Rohmilch	
					zur menschl. Ernährung	zur Verfütterung <sup>2)</sup>	Schwund <sup>3)</sup>		zur menschl. Ernährung	zur Verfütterung <sup>2)</sup>
					in Tonnen			in Prozent		
Burgenland	3.968	7.409	29.400	25.768	631	2.707	294	87,6	2,1	9,2
Kärnten	33.964	6.753	229.371	199.765	11.795	15.517	2.294	87,1	5,1	6,8
Niederöst./Wien <sup>4)</sup>	103.335	6.847	707.505	624.259	18.715	57.456	7.075	88,2	2,6	8,1
Oberösterreich	166.648	6.762	1.126.933	1.017.358	17.340	80.966	11.269	90,3	1,5	7,2
Salzburg	57.918	6.361	368.441	333.416	10.195	21.146	3.684	90,5	2,8	5,7
Steiermark	81.484	6.976	568.467	510.900	20.080	31.802	5.685	89,9	3,5	5,6
Tirol	64.015	6.489	415.388	331.641	23.288	56.305	4.154	79,8	5,6	13,6
Vorarlberg	25.379	7.175	182.101	154.534	15.035	10.711	1.821	84,9	8,3	5,9
<b>Österreich 2016</b>	536.711	6.759	3.627.606	3.197.641	117.079	276.610	36.276	88,1	3,2	7,6
Österreich 2015	537.744	6.579	3.537.757	3.103.008	121.681	277.690	35.378	87,7	3,4	7,8

Rundungsdifferenzen nicht ausgeglichen

1) Jahres-Durchschnittsbestand

2) An Kälber und sonstige Haustiere

3) 1% der Gesamtmilcherzeugung

4) Infolge des geringen Milchkuhbestands wird Wien bei Niederösterreich miterfasst.

Quelle: Statistik Austria, Landwirtschaftskammern, AMA



**4) Milchanlieferung an die Bearbeitungs- und Verarbeitungsbetriebe**  
(nach den Standorten der Lieferanten)

Anlieferungsmilch ist jene Milch, die von österreichischen Molkereien und Käsereien (auch Bearbeitungs- und Verarbeitungsbetriebe genannt) von österreichischen Milcherzeugern übernommen wird.

Bei den überwiegend genossenschaftlich strukturierten Molkereien sind die Milcherzeuger anteilmäßig auch Eigner dieser Betriebe. Die Verrechnung des Milchgeldes erfolgt monatlich.

Bundesland	Jän.16	Feb.16	Mär.16	Apr.16	Mai.16	Jun.16	Jul.16	Aug.16	Sep.16	Okt.16	Nov.16	Dez.16	Jahr 2016
BURGENLAND	2.249	2.171	2.359	2.293	2.309	2.165	2.135	2.071	1.929	1.984	1.957	2.147	25.768
NIEDEROESTERREICH	53.014	51.443	55.292	54.589	56.564	52.797	53.390	52.041	48.763	49.041	46.699	50.625	624.259
OBEROESTERREICH	86.148	82.898	88.765	87.747	91.739	85.978	87.706	85.833	80.428	81.069	76.741	82.307	1.017.358
SALZBURG	29.226	28.325	30.384	30.651	32.080	27.649	26.002	24.938	24.732	26.808	25.276	27.344	333.416
STEIERMARK	42.892	41.721	45.627	45.382	46.990	43.550	43.400	42.183	40.109	40.589	37.819	40.639	510.900
KAERNTEN	17.326	17.074	18.657	18.416	18.670	16.612	16.061	15.560	14.987	15.415	14.736	16.252	199.765
TIROL	31.110	30.742	33.616	33.143	33.458	27.980	24.949	21.691	20.136	23.237	23.958	27.621	331.641
VORARLBERG	14.435	14.093	15.271	15.325	15.238	11.464	10.392	10.026	10.742	12.252	12.002	13.293	154.534
<b>Gesamtergebnis</b>	<b>276.400</b>	<b>268.465</b>	<b>289.970</b>	<b>287.547</b>	<b>297.049</b>	<b>268.196</b>	<b>264.036</b>	<b>254.344</b>	<b>241.827</b>	<b>250.394</b>	<b>239.187</b>	<b>260.228</b>	<b>3.197.642</b>

Quelle: AMA

**5) Milchanlieferung nach Standort der Milchlieferanten**  
(Auswertung gegliedert nach Verwaltungsbezirken)

Kalenderjahr 2016			
Verwaltungsbezirk	Menge in kg	Verwaltungsbezirk	Menge in kg
Burgenland	25.768.455	Perg	54.133.496
Feldkirchen	18.213.274	Ried im Innkreis	82.735.136
Hermagor	15.026.060	Rohrbach	138.381.025
Klagenfurt Land	14.182.003	Schärding	101.107.485
Klagenfurt Stadt	958.539	Steyr Land	41.890.350
Spittal an der Drau	37.229.532	Urfahr Umgebung	75.592.279
St. Veit an der Glan	32.557.529	Vöcklabruck	141.403.746
Villach Land	28.872.715	Wels Stadt/Wels Land	2.317.303
Villach Stadt	2.905.311	Hallein	30.588.052
Völkermarkt	12.656.052	Salzburg Stadt	4.206.288
Wolfsberg	37.164.297	Salzburg Umgebung	173.125.633
Amstetten	131.909.823	St. Johann im Pongau	36.053.441
Baden	11.387.123	Tamsweg	23.909.443
Bruck an der Leitha	270.747	Zell am See	65.532.973
Gänserndorf	147.224	Bruck- Mürzzuschlag	31.666.645
Gmünd	27.638.831	Deutschlandsberg	20.648.880
Hollabrunn	1.144.996	Graz Stadt	764.982
Horn	7.714.582	Graz Umgebung	33.706.154
Korneuburg	1.101.745	Hartberg- Fürstenfeld	81.676.364
Krems Land	17.442.794	Leibnitz	6.121.618
Lillienfeld	26.243.237	Leoben	27.571.238
Melk	77.760.154	Liezen	81.535.198
Mistelbach	584.442	Murau	46.425.821
Mödling	2.770.541	Murtal	83.645.527
Neunkirchen	25.112.088	Südoststeiermark	10.752.167
Scheibbs	75.366.917	Voitsberg	20.825.867
St.Pölten Land	69.317.911	Weiz	65.559.296
St.Pölten Stadt	2.820.558	Imst	13.291.506
Tulln	1.860.926	Innsbruck Land	43.709.430
Waidhofen an der Thaya	23.732.100	Innsbruck Stadt	2.618.755
Waidhofen an der Ybbs Stadt	14.387.465	Kitzbühel	70.752.650
Wr. Neustadt Land	34.885.380	Kufstein	80.761.314
Zwettl	70.659.880	Landeck	6.477.518
Braunau am Inn	147.796.210	Lienz	21.673.709
Eferding	10.848.438	Reutte	9.580.256
Freistadt	94.581.366	Schwaz	82.776.203
Gmunden	24.686.493	Bludenz	21.035.295
Grieskirchen	50.098.797	Bregenz	93.864.256
Kirchdorf an der Krems	49.401.417	Dornbirn	12.080.282
Linz Land	2.097.110	Feldkirch	27.553.964
Linz Stadt	287.757		

\* Zusammenlegung aufgrund von Datenschutzrichtlinien  
Quelle: AMA

## 6) Biomilchanlieferung an die Bearbeitungs- und Verarbeitungsbetriebe

Zu beachten ist jedoch, dass der AMA lediglich jene Mengen zur Verfügung stehen, für die ein Biomilchzuschlag bezahlt wird. Somit gibt es auch Biomilch, die aufgrund der nicht gesonderten Abholung bzw. Verarbeitung als konventionelle Milch verrechnet wird.

Biomilchanlieferung			
Monat	2016	2015	%
Jänner	39.091.277	36.022.108	8,5
Februar	38.721.068	33.323.913	16,2
März	41.572.736	37.973.721	9,5
April	42.267.167	38.518.002	9,7
Mai	44.604.955	41.709.440	6,9
Juni	39.064.139	36.912.247	5,8
Juli	37.792.813	35.889.109	5,3
August	36.584.389	35.041.863	4,4
September	36.050.300	34.453.785	4,6
Oktober	38.782.662	37.046.519	4,7
November	36.698.771	35.452.678	3,5
Dezember	40.690.935	38.580.370	5,5
<b>Jahressumme</b>	<b>471.921.212</b>	<b>440.923.755</b>	<b>7,0</b>

## 7) Heumilchanlieferung an die Bearbeitungs- und Verarbeitungsbetriebe

Für Heumilch gilt dasselbe wie für Biomilch: der AMA stehen die Mengen zur Verfügung, für die ein Heumilchzuschlag bezahlt wird.

Heumilchanlieferung			
Monat	2016	2015	%
Jänner	32.149.397	25.916.128	24,1
Februar	31.351.949	24.153.190	29,8
März	33.979.697	28.003.407	21,3
April	35.093.106	29.353.917	19,6
Mai	37.967.787	34.073.269	11,4
Juni	37.733.020	33.745.814	11,8
Juli	36.429.167	32.454.700	12,2
August	33.810.365	30.087.823	12,4
September	30.769.032	27.435.803	12,1
Oktober	30.282.345	26.619.126	13,8
November	27.767.585	25.106.536	10,6
Dezember	29.443.747	26.473.941	11,2
<b>Jahressumme</b>	<b>396.777.197</b>	<b>343.423.654</b>	<b>15,5</b>

Quelle: AMA

**8) Angelieferte Milch an österreichische Molkereien und Käsereien**  
(Gliederung in Fett- und Eiweißeinheiten)

Ab Jänner 2016 sind jene österreichischen Milchmengen die von Landwirten an Molkereien in andere Mitgliedsstaaten geliefert werden, nicht enthalten!

Monat	2016		
	Anlieferung in kg	FE	EE
Jänner	268.096.467	1.165.346.427	930.553.127
Februar	260.402.985	1.114.098.604	891.313.344
März	281.355.291	1.199.934.322	960.819.399
April	278.832.570	1.172.869.431	942.421.893
Mai	287.114.115	1.193.920.659	971.131.832
Juni	258.879.574	1.066.223.910	866.162.960
Juli	254.618.206	1.039.553.494	844.439.858
August	245.089.197	1.004.034.422	817.190.182
September	233.229.483	960.580.547	790.500.355
Oktober	241.830.767	1.022.687.555	843.483.591
November	231.022.987	1.000.232.958	813.571.361
Dezember	251.478.457	1.091.980.587	880.263.696
<b>Gesamt</b>	<b>3.091.950.099</b>	<b>13.031.462.916</b>	<b>10.551.851.598</b>

Quelle: AMA

9) **Anlieferungsentwicklung – Zeitreihe**

Jahr	Anlieferung	1995 = 100 %	Fett	1995 = 100 %	Eiweiß	1995 = 100 %
	kg		Einheiten		Einheiten	
1995	2.292.143.542	100	9.360.862.912	100	7.596.894.762	100
1996	2.342.166.409	102	9.604.540.894	103	7.808.504.025	103
1997	2.419.266.310	106	9.940.074.639	106	8.054.782.397	106
1998	2.447.993.602	107	10.114.199.653	108	8.177.602.901	108
1999	2.539.958.275	111	10.534.574.613	113	8.548.811.066	113
2000	2.660.828.289	116	10.986.695.667	117	8.939.630.365	118
2001	2.653.655.292	116	11.073.135.666	118	9.009.307.334	119
2002	2.648.846.277	116	11.054.019.912	118	8.974.062.510	118
2003	2.644.301.406	115	11.094.642.210	119	8.974.514.647	118
2004	2.616.786.041	114	11.060.183.081	118	8.909.958.144	117
2005	2.621.064.084	114	11.006.891.953	118	8.889.006.733	117
2006	2.673.464.619	117	11.213.627.048	120	9.011.597.997	119
2007	2.661.386.715	116	11.197.790.764	120	9.044.901.611	119
2008	2.716.203.660	119	11.384.029.988	122	9.200.767.637	121
2009	2.709.380.864	118	11.342.411.834	121	9.128.347.235	120
2010	2.781.110.741	121	11.669.356.844	125	9.406.364.623	124
2011	2.904.471.079	127	12.131.298.997	130	9.842.792.968	130
2012	2.964.252.525	129	12.442.086.999	133	10.035.138.820	132
2013	2.932.933.313	128	12.298.487.740	131	9.964.908.298	131
2014	3.062.129.372	133	12.807.061.599	137	10.376.379.241	137
2015	3.103.081.205	135	13.030.688.132	139	10.509.340.580	138
2016	3.091.950.099	135	13.031.462.916	139	10.551.851.598	139

Quelle: AMA

10) **Qualitätsergebnisse der Anlieferungsmilch 2016**

Qualitätsergebnisse der Anlieferungsmilch für Jänner bis Dezember 2016						
	Milch	S-Klasse	Keimzahl		Somatische Zellen	
Land	ohne	KZ<50.000	1. Stufe	2. Stufe	1. Stufe	2. Stufe
	Q-Abzüge	ZZ<250.000	KZ<100.000	KZ>100.000	ZZ<400.000	ZZ>400.000
	%	%	%	%	%	%
Jänner	99,43	90,25	9,42	0,33	9,46	0,29
Februar	99,54	90,51	9,18	0,32	9,27	0,22
März	99,52	90,77	8,88	0,35	8,98	0,25
April	99,47	89,92	9,70	0,38	9,83	0,25
Mai	99,51	88,79	10,87	0,34	10,98	0,23
Juni	99,33	85,65	13,88	0,47	14,03	0,32
Juli	99,09	82,69	16,70	0,61	16,79	0,51
August	99,02	82,49	16,97	0,54	16,90	0,61
September	99,11	84,04	15,51	0,44	15,36	0,60
Oktober	99,27	87,69	11,93	0,38	11,86	0,45
November	99,41	89,49	10,12	0,39	10,20	0,31
Dezember	99,43	89,97	9,60	0,42	9,71	0,31
<b>Jahr</b>	<b>99,35</b>	<b>87,78</b>	<b>11,80</b>	<b>0,41</b>	<b>11,86</b>	<b>0,36</b>

Anmerkung: Milche ohne Qualitätsabzüge = S-Klasse + Milch, die bei beiden Kriterien (Keimzahl und Somatische Zellen) die 1. Stufe erreicht.

Quelle: AMA

### 11) Erzeugung Trinkmilch

Rohe und pasteurisierte Trinkmilch Monat	2016	
	kg	%-Anteil
Jänner	6.767.945	8,89
Februar	6.580.121	8,64
März	7.301.028	9,59
April	6.602.426	8,67
Mai	6.505.909	8,54
Juni	6.025.728	7,91
Juli	5.808.542	7,63
August	6.062.491	7,96
September	5.999.731	7,88
Oktober	6.360.429	8,35
November	5.995.557	7,87
Dezember	6.145.296	8,07
<b>Gesamt</b>	<b>76.155.202</b>	<b>100,00</b>

### 12) Erzeugung ESL- Trinkmilch

ESL-Trinkmilch Monat	2016	
	kg	%-Anteil
Jänner	27.115.914	8,11
Februar	27.155.150	8,12
März	29.927.220	8,95
April	26.246.175	7,85
Mai	28.159.111	8,42
Juni	26.790.990	8,01
Juli	25.894.907	7,74
August	27.967.912	8,36
September	27.557.227	8,24
Oktober	29.628.500	8,86
November	28.816.479	8,62
Dezember	29.168.587	8,72
<b>Gesamt</b>	<b>334.428.171</b>	<b>100,00</b>

Quelle: AMA

### 13) Erzeugung von UHT- Trinkmilch

UHT-Trinkmilch Monat	2016	
	kg	%-Anteil
Jänner	34.996.746	9,18
Februar	34.749.287	9,11
März	34.965.311	9,17
April	36.097.432	9,47
Mai	33.128.418	8,69
Juni	29.317.601	7,69
Juli	23.222.549	6,09
August	25.683.772	6,74
September	26.167.231	6,86
Oktober	32.930.193	8,64
November	33.859.665	8,88
Dezember	36.152.250	9,48
<b>Gesamt</b>	<b>381.270.455</b>	<b>100,00</b>

### 14) Erzeugung von Trinkmilch Gesamt

JAHR 2016	Gesamtproduktion		anteilige Exportmenge	anteilige Biomenge
	kg	%	kg	kg
rohe Trinkmilch	53.940	0,01	1.068.143	1.640.614
Trinkmilch past. bis inkl. 0,5%	35.661	0,00	-	-
Trinkmilch past. bis 3,49%	4.331.897	0,55	2.505.936	74.711
Trinkmilch past. 3,5% und darüber	71.733.704	9,06	1.823.592	10.901.934
Trinkmilch ESL bis inkl. 0,5%	1.685.806	0,21	1.505	-
Trinkmilch ESL bis 3,49%	81.807.350	10,33	32.557.093	18.227.840
Trinkmilch ESL 3,5% und darüber	250.935.014	31,69	40.500.899	63.280.293
Trinkmilch UHT bis inkl. 0,5%	37.760.318	4,77	12.522.691	-
Trinkmilch UHT bis 3,49%	182.457.837	23,04	157.233.765	6.990.320
Trinkmilch UHT 3,5% und darüber	161.052.299	20,34	105.931.704	6.257.323
<b>Summe Trinkmilch</b>	<b>791.853.828</b>	<b>100,00</b>	<b>354.145.327</b>	<b>107.373.036</b>

Quelle: AMA



15) Erzeugung von Mischtrunk

Mischtrunk pasteurisiert und angesäuert	2016	
Monat	kg	%-Anteil
Jänner	18.954.813	7,28
Februar	20.001.737	7,68
März	23.598.933	9,07
April	21.130.912	8,12
Mai	22.863.003	8,78
Juni	23.104.042	8,88
Juli	23.657.030	9,09
August	23.419.549	9,00
September	23.761.102	9,13
Oktober	21.161.106	8,13
November	20.112.028	7,73
Dezember	18.559.459	7,13
<b>Gesamt</b>	<b>260.323.714</b>	<b>100,00</b>

16) Erzeugung von ESL -Mischtrunk

Mischtrunk ESL	2016	
Monat	kg	%-Anteil
Jänner	525.926	0,20
Februar	600.945	0,23
März	663.532	0,25
April	590.103	0,23
Mai	729.515	0,28
Juni	567.541	0,22
Juli	677.154	0,26
August	743.797	0,29
September	602.193	0,23
Oktober	737.568	0,28
November	658.328	0,25
Dezember	566.493	0,22
<b>Gesamt</b>	<b>7.663.095</b>	<b>2,94</b>

Quelle: AMA

17) Erzeugung UHT- Mischtrunk (inklusive Kondensmilch)

Mischtrunk UHT inkl. Kondensmilch	2016	
	kg	%-Anteil
Jänner	3.936.937	1,51
Februar	3.967.547	1,52
März	4.815.795	1,85
April	4.582.624	1,76
Mai	4.695.958	1,80
Juni	5.185.025	1,99
Juli	4.486.748	1,72
August	4.550.261	1,75
September	4.182.370	1,61
Oktober	4.216.903	1,62
November	4.216.608	1,62
Dezember	3.854.671	1,48
<b>Gesamt</b>	<b>52.691.447</b>	<b>20,24</b>

18) Erzeugung Mischtrunk Gesamt

Produkt	Gesamtproduktion 2016		anteilige Exportmenge	anteilige Biomenge
	kg	%-Anteil	kg	kg
Sauer-, Buttermilch	13.704.410	4,27	209.193	2.096.902
Sauer-, Buttermilch mit Marm./Früchten	11.017.569	3,44	1.680.276	2.304.519
Joghurt	60.439.803	18,85	9.128.636	11.109.203
Trink-Joghurt (ohne Wasserzusatz)	668.982	0,21	600.314	0
Joghurt-Drink (mit Wasserzusatz)	1.502.285	0,47	1.371.975	0
Fruchtjoghurt	63.290.273	19,74	26.961.500	9.119.816
Trink-Fruchtjoghurt (ohne Wasserzusatz)	11.336.130	3,54	6.255.231	720.520
Fruchtjoghurt-Drink (mit Wasserzusatz)	83.181.490	25,94	73.006.665	0
Kefir	3.879.576	1,21	3.281.611	1.590
Kakaomilch	1.194.500	0,37	18.910	70.710
Kakaomilch ESL	4.476.203	1,40	60.934	249.554
Kakaomilch UHT	5.608.698	1,75	1.375.230	336.591
Vanillemilch	93.752	0,03	568	4.530
Vanillemilch ESL	696.147	0,22	91	212.006
Vanillemilch UHT	126.479	0,04	0	207.335
Milchdrink (süß)	333.105	0,10	0	22.485
Milchdrink (süß) ESL	2.490.745	0,78	2.458	48.695
Milchdrink (süß) UHT	7.245.220	2,26	0	0
Milch mit sonst. Zusätzen UHT u. konz. Milch	39.711.050	12,38	12.681.587	3.082.569
Pudding	9.681.839	3,02	3.248.581	4.235
<b>Mischtrunk</b>	<b>320.678.256</b>	<b>100,00</b>	<b>139.883.760</b>	<b>29.591.260</b>

Quelle: AMA

19) **Zeitreihe Trinkmilch und Mischtrunk**

Trinkmilch und Mischtrunk			Trinkmilch und Mischtrunk		
Jahr	in t	1970 = 100 %	Jahr	in t	1970 = 100 %
1970	498.760	100	1994	597.029	120
1971	506.519	102	1995	582.256	117
1972	507.066	102	1996	583.938	117
1973	509.588	102	1997	600.120	120
1974	501.556	101	1998	627.075	126
1975	497.629	100	1999	633.277	127
1976	501.208	100	2000	653.476	131
1977	487.536	98	2001	690.299	138
1978	493.558	99	2002	731.121	147
1979	506.368	102	2003	761.767	153
1980	513.745	103	2004	787.353	158
1981	529.864	106	2005	822.479	165
1982	537.575	108	2006	901.648	181
1983	539.517	108	2007	962.961	193
1984	532.483	107	2008	1.018.587	204
1985	542.629	109	2009	1.021.225	205
1986	540.368	108	2010	1.028.593	206
1987	547.045	110	2011	1.050.215	211
1988	566.576	114	2012	1.069.597	214
1989	580.770	116	2013	1.087.327	218
1990	588.119	118	2014	1.043.708	209
1991	598.072	120	2015	1.060.599	213
1992	603.596	121	2016	1.112.532	223
1993	597.444	120			

Quelle: AMA

20) Erzeugung Süßrahm

Süßrahm pasteurisiert	2016	
	kg	%-Anteil
Jänner	820.242	7,04
Februar	999.099	8,58
März	1.085.217	9,32
April	937.019	8,05
Mai	1.100.885	9,45
Juni	997.513	8,57
Juli	898.864	7,72
August	1.021.966	8,78
September	850.958	7,31
Oktober	930.495	7,99
November	906.884	7,79
Dezember	1.097.097	9,42
<b>Gesamt</b>	<b>11.646.237</b>	<b>100,00</b>

21) Erzeugung ESL- Süßrahm

Süßrahm ESL	2016	
	kg	%-Anteil
Jänner	1.835.868	7,03
Februar	2.219.385	8,50
März	2.386.219	9,14
April	1.975.680	7,56
Mai	2.322.101	8,89
Juni	2.203.286	8,44
Juli	2.220.985	8,50
August	2.402.986	9,20
September	2.017.684	7,73
Oktober	2.180.788	8,35
November	2.014.360	7,71
Dezember	2.337.293	8,95
<b>Gesamt</b>	<b>26.116.634</b>	<b>100,00</b>

Quelle: AMA

## 22) Erzeugung UHT- Süßrahm

Süßrahm UHT Monat	2016	
	kg	%-Anteil
Jänner	1.089.348	7,53
Februar	1.057.845	7,31
März	1.111.553	7,69
April	937.435	6,48
Mai	1.383.192	9,56
Juni	1.106.384	7,65
Juli	1.381.064	9,55
August	1.167.534	8,07
September	1.221.129	8,44
Oktober	1.209.652	8,36
November	1.451.857	10,04
Dezember	1.346.070	9,31
<b>Gesamt</b>	<b>14.463.062</b>	<b>100,00</b>

## 23) Sauerrahm

Sauerrahm Monat	2016	
	kg	%-Anteil
Jänner	1.661.209	7,17
Februar	1.876.941	8,11
März	1.981.598	8,56
April	1.761.254	7,61
Mai	2.211.166	9,55
Juni	1.977.068	8,54
Juli	1.999.437	8,63
August	2.146.721	9,27
September	1.828.720	7,90
Oktober	1.854.963	8,01
November	1.723.874	7,44
Dezember	2.134.343	9,22
<b>Gesamt</b>	<b>23.157.295</b>	<b>100,00</b>

Quelle: AMA

24) Erzeugung Süß- und Sauerrahm Gesamt

Produkt	Gesamtproduktion 2016		anteilige Exportmenge	anteilige Biomenge
	kg	%-Anteil	kg	kg
Süßrahm past. bis inkl. 29%	435.306	0,58	0	23.001,00
Süßrahm past. über 29%	11.210.931	14,87	150.549	1.128.336,00
Süßrahm ESL bis inkl. 29%	525.046	0,70	26	0,00
Süßrahm ESL über 29%	25.591.588	33,95	894.322	839.173,83
Süßrahm UHT bis inkl. 29%	5.391.756	7,15	3.811.347	334.146,00
Süßrahm UHT über 29%	9.071.306	12,03	7.223.203	0,00
Sauerrahm past. bis inkl. 29%	20.682.809	27,44	1.605.692	2.221.765,00
Sauerrahm past. über 29%	2.474.486	3,28	5.828	98.289,00
<b>Rahm</b>	<b>75.383.228</b>	<b>100,00</b>	<b>13.690.967</b>	<b>4.644.710,83</b>

Quelle: AMA

## 25) Zeitreihe Erzeugung Süß- und Sauerrahm

Süß- und Sauerrahm			Süß- und Sauerrahm		
Jahr	in t	1970 = 100 %	Jahr	in t	1970 = 100 %
1970	20.960	100	1994	42.501	203
1971	21.314	102	1995	49.184	235
1972	22.234	106	1996	51.390	245
1973	23.392	112	1997	52.256	249
1974	24.530	117	1998	53.535	255
1975	25.683	123	1999	54.573	260
1976	27.286	130	2000	55.408	264
1977	27.254	130	2001	55.928	267
1978	28.762	137	2002	57.513	274
1979	30.169	144	2003	58.572	279
1980	30.627	146	2004	59.162	282
1981	31.088	148	2005	58.948	281
1982	31.861	152	2006	64.078	306
1983	33.666	161	2007	62.877	300
1984	33.946	162	2008	62.296	297
1985	34.773	166	2009	61.132	292
1986	35.382	169	2010	61.642	294
1987	35.946	171	2011	63.246	302
1988	36.762	175	2012	62.760	299
1989	37.803	180	2013	67.973	324
1990	39.439	188	2014	65.949	315
1991	40.661	194	2015	66.926	319
1992	40.509	193	2016	75.383	360
1993	41.137	196			

Quelle: AMA

26) Erzeugung Butter

Butter Monat	2016	
	kg	%-Anteil
Jänner	3.197.548	9,23
Februar	3.241.348	9,36
März	3.300.545	9,53
April	3.161.057	9,13
Mai	3.110.325	8,98
Juni	2.870.569	8,29
Juli	2.518.965	7,27
August	2.569.652	7,42
September	2.457.736	7,09
Oktober	2.625.296	7,58
November	2.680.371	7,74
Dezember	2.908.278	8,40
<b>Gesamt</b>	<b>34.641.691</b>	<b>100,00</b>

anteilige Exportmenge	anteilige Biomenge
kg	kg
851.422	3.585.721

27) Zeitreihe Erzeugung Butter

Butter			Butter		
Jahr	in t	1970 = 100 %	Jahr	in t	1970 = 100 %
1970	40.961	100	1994	36.609	89
1971	39.372	96	1995	36.749	90
1972	42.611	104	1996	39.128	96
1973	41.726	102	1997	39.416	96
1974	41.946	102	1998	38.503	94
1975	40.912	100	1999	34.847	85
1976	41.454	101	2000	35.886	88
1977	43.352	106	2001	36.039	88
1978	38.553	94	2002	32.359	79
1979	36.851	90	2003	32.389	79
1980	39.765	97	2004	32.245	79
1981	40.767	100	2005	30.507	74
1982	41.091	100	2006	32.388	79
1983	44.630	109	2007	33.973	83
1984	43.036	105	2008	32.850	80
1985	40.508	99	2009	32.298	79
1986	42.408	104	2010	33.183	81
1987	38.024	93	2011	34.412	84
1988	35.339	86	2012	35.070	86
1989	34.270	84	2013	34.187	83
1990	35.299	86	2014	33.550	82
1991	36.131	88	2015	33.898	83
1992	36.697	90	2016	34.642	85
1993	37.410	91			

Quelle: AMA



## 28) Erzeugung Hartkäse

Hartkäseerzeugung	2016	
Monat	kg	%-Anteil
Jänner	4.463.318	9,73
Februar	3.918.326	8,54
März	4.477.177	9,76
April	4.519.330	9,85
Mai	4.682.507	10,20
Juni	4.093.978	8,92
Juli	3.196.781	6,97
August	3.134.086	6,83
September	3.146.326	6,86
Oktober	3.193.177	6,96
November	3.313.851	7,22
Dezember	3.756.349	8,18
<b>Gesamt</b>	<b>45.895.206</b>	<b>100,00</b>

## 29) Erzeugung Schnittkäse

Schnittkäseerzeugung	2016	
Monat	kg	%-Anteil
Jänner	6.088.182	8,59
Februar	5.715.564	8,06
März	6.130.290	8,65
April	6.318.407	8,91
Mai	6.201.555	8,75
Juni	5.802.368	8,19
Juli	6.502.135	9,17
August	6.042.658	8,53
September	5.489.323	7,75
Oktober	5.820.677	8,21
November	5.253.920	7,41
Dezember	5.509.017	7,77
<b>Jahressumme</b>	<b>70.874.095</b>	<b>100,00</b>

Quelle: AMA

### 30) Erzeugung Weichkäse

Weichkäseerzeugung	2016	
	kg	%-Anteil
Jänner	1.707.979	8,24
Februar	1.773.640	8,56
März	1.894.733	9,14
April	1.661.851	8,02
Mai	1.747.017	8,43
Juni	1.692.531	8,17
Juli	1.535.597	7,41
August	1.834.739	8,85
September	1.755.979	8,47
Oktober	1.508.483	7,28
November	1.776.496	8,57
Dezember	1.831.231	8,84
<b>Jahressumme</b>	<b>20.720.276</b>	<b>100,00</b>

### 31) Erzeugung Frischkäse

Frischkäseerzeugung	2016	
	kg	%-Anteil
Jänner	1.776.453	7,09
Februar	1.998.339	7,97
März	2.259.570	9,02
April	1.945.396	7,76
Mai	2.381.659	9,50
Juni	2.029.670	8,10
Juli	2.049.556	8,18
August	1.997.956	7,97
September	2.092.533	8,35
Oktober	2.278.363	9,09
November	2.117.203	8,45
Dezember	2.137.801	8,53
<b>Jahressumme</b>	<b>25.064.498</b>	<b>100,00</b>

Quelle: AMA

### 32) Erzeugung Speisetopfen

Speisetopfenerzeugung	2016	
	kg	%-Anteil
Jänner	2.410.314	7,65
Februar	2.558.660	8,12
März	3.014.667	9,56
April	2.607.989	8,27
Mai	2.859.470	9,07
Juni	2.728.728	8,66
Juli	2.620.341	8,31
August	2.785.195	8,84
September	2.568.955	8,15
Oktober	2.588.786	8,21
November	2.457.044	7,80
Dezember	2.319.123	7,36
<b>Gesamt</b>	<b>31.519.272</b>	<b>100,00</b>

### 33) Erzeugung Industrietopfen

Industrietopfenerzeugung	2016	
	kg	%-Anteil
Jänner	55.220	7,06
Februar	55.250	7,06
März	64.255	8,21
April	58.482	7,47
Mai	63.421	8,10
Juni	63.289	8,09
Juli	71.333	9,12
August	81.515	10,42
September	77.984	9,97
Oktober	68.767	8,79
November	58.469	7,47
Dezember	64.508	8,24
<b>Gesamt</b>	<b>782.492</b>	<b>100,00</b>

Quelle: AMA

34) Erzeugung Käse- und Topfen Gesamt

Produkt	Gesamtproduktion 2016		anteilige Exportmenge	anteilige Biomenge
	kg	%	kg	kg
Rohmilch-Emmentaler	8.733.271	4,48	1.391.834	3.448.959
Sonst. Emmentaler	3.051.601	1,57	306.720	132.728
Rohmilch-Bergkäse	15.640.161	8,03	7.647.364	4.010.063
Sonst. Bergkäse	6.452.867	3,31	5.913.113	1.455.935
Sonst. Hartkäse	10.292.558	5,28	8.092.732	451.283
Reibhartkäse	1.724.748	0,89	984.448	719.497
<b>Zw.Su: HARTKÄSE</b>	<b>45.895.206</b>	<b>23,55</b>	<b>24.336.212</b>	<b>10.218.465</b>
Magerkäse	897.201	0,46	39.770	0
Tilsiter	1.628.478	0,84	434.857	172.252
Tilsiter BRL	3.788.620	1,94	623.346	446.528
Schnittkäse	25.969.185	13,33	12.759.378	4.061.396
Schnittkäse BRL	2.699.849	1,39	252.571	211.525
HW Schnittkäse	6.669.156	3,42	905.596	595.296
HW Schnittkäse BRL	2.221.772	1,14	949.052	233.666
Edamer	14.646.166	7,52	5.256.113	919.100
Gouda	12.353.669	6,34	5.166.911	5.005.193
<b>Zw.Su: SCHNITTKÄSE</b>	<b>70.874.095</b>	<b>36,37</b>	<b>26.387.594</b>	<b>11.644.956</b>
Weichkäse ungerieft	10.287.698	5,28	9.959.091	687.975
Weichkäse in Salzlake	4.446.969	2,28	4.445.040	0
Weichkäse mit Kulturen/Rotschmiere	601.568	0,31	1.508	382.703
Weichkäse mit Weißschimmel	269.918	0,14	0	185.163
Brie	325.567	0,17	0	5.650
Camembert	2.778.427	1,43	596.271	801.159
Doppelschimmelkäse	363.694	0,19	0	18.640
Grünschimmelkäse	633.465	0,33	0	22.374
Grau-,Sauer- u.Steirerkäse	1.012.970	0,52	74.836	0
<b>Zw.Su: WEICHKÄSE</b>	<b>20.720.276</b>	<b>10,63</b>	<b>15.076.746</b>	<b>2.103.664</b>
Gervais	2.748.277	1,41	1.023.067	1.375.721
Cottage-Cheese	14.994.261	7,70	9.490.847	1.376.604
Schotten	1.739.495	0,89	339.029	0
Frischkäse sonst.	5.582.465	2,86	2.150.191	743.770
<b>Zw.Su: FRISCHKÄSE</b>	<b>25.064.498</b>	<b>12,86</b>	<b>13.003.134</b>	<b>3.496.095</b>
Speisetopfen mager	7.262.830	3,73	801.068	645.995
Speisetopfen 10%	2.071.643	1,06	516.396	121.677
Speisetopfen 20%	13.933.441	7,15	1.220.902	1.902.700
Speisetopfen über 20%	1.938.696	0,99	570.329	123.207
Sonst. Topfen	6.312.662	3,24	659.302	479.249
Industrietopfen	782.492	0,40	0	0
<b>Zw.Su: TOPFEN</b>	<b>32.301.763</b>	<b>16,58</b>	<b>3.767.997</b>	<b>3.272.828</b>
<b>GESAMT MN Käse u. Topfen</b>	<b>194.855.840</b>	<b>100,00</b>	<b>82.571.684</b>	<b>30.736.008</b>

Quelle: AMA

35) **Zeitreihe Käse**

Jahr	HARTKÄSE		SCHNITTKÄSE		WEICHKÄSE		FRISCHKÄSE	
	in t	1970 = 100 %	in t	1970 = 100 %	in t	1970 = 100 %	in t	1970 = 100 %
1970	21.952	100	18.057	100	2.994	100	1.139	100
1971	22.861	104	19.070	106	3.339	112	1.314	115
1972	25.858	118	20.298	112	3.399	114	1.672	147
1973	26.684	122	21.510	119	3.387	113	1.831	161
1974	27.825	127	23.641	131	3.297	110	1.991	175
1975	28.946	132	23.976	133	3.429	115	2.524	222
1976	30.948	141	24.211	134	3.507	117	2.771	243
1977	32.973	150	26.077	144	3.500	117	2.801	246
1978	33.903	154	27.791	154	3.713	124	2.973	261
1979	34.018	155	28.806	160	3.765	126	3.077	270
1980	34.945	159	28.941	160	4.036	135	3.358	295
1981	37.375	170	30.156	167	4.562	152	3.735	328
1982	39.316	179	32.061	178	4.500	150	4.031	354
1983	39.501	180	30.984	172	4.561	152	4.011	352
1984	41.083	187	32.642	181	4.540	152	3.822	336
1985	38.844	177	34.697	192	4.587	153	3.897	342
1986	33.523	153	33.575	186	4.761	159	4.356	382
1987	32.245	147	34.389	190	5.052	169	4.895	430
1988	34.449	157	36.902	204	4.910	164	5.330	468
1989	34.636	158	38.729	214	5.205	174	6.079	534
1990	31.547	144	41.149	228	5.531	185	6.284	552
1991	27.585	126	39.914	221	5.369	179	6.346	557
1992	27.357	125	41.010	227	5.540	185	6.777	595
1993	30.084	137	39.049	216	5.183	173	7.132	626
1994	30.853	141	37.678	209	5.298	177	7.099	623
1995	22.366	102	40.140	222	4.803	160	7.205	633
1996	22.438	102	40.442	224	5.265	176	6.984	613
1997	21.966	100	44.699	248	5.623	188	7.277	639
1998	24.131	110	46.179	256	5.871	196	7.993	702
1999	23.072	105	44.605	247	5.400	180	9.099	799
2000	24.368	111	51.425	285	6.081	203	10.280	903
2001	25.820	118	57.812	320	7.052	236	15.193	1.334
2002	26.594	121	57.279	317	7.383	247	18.374	1.613
2003	32.624	149	60.746	336	8.016	268	19.685	1.728
2004	31.152	142	54.712	303	8.678	290	20.173	1.771
2005	34.110	155	55.661	308	9.535	318	20.411	1.792

\*Fortsetzung nächste Seite

2006	34.553	157	55.537	308	9.879	330	20.524	1.802
2007	32.714	149	55.962	310	10.633	355	19.718	1.731
2008	34.554	157	51.846	287	9.734	325	20.948	1.839
2009	32.132	146	53.642	297	9.836	329	20.924	1.837
2010	34.641	158	58.336	323	10.444	349	22.044	1.935
2011	36.733	167	60.356	334	10.594	354	22.115	1.942
2012	36.355	166	62.500	346	12.895	431	22.089	1.939
2013	37.411	170	60.387	334	14.291	477	21.170	1.859
2014	44.067	201	63.722	353	15.122	505	21.554	1.892
2015	45.207	206	62.846	348	20.544	686	23.089	2.027
2016	6.453	29	2.222	12	364	12	14.994	1.316

### 36) Zeitreihe Speisetopfen

Speisetopfen			Speisetopfen		
Jahr	in t	1970 = 100 %	Jahr	in t	1970 = 100 %
1970	13.849	100	1994	20.505	148
1971	14.737	106	1995	22.779	164
1972	16.285	118	1996	22.063	159
1973	16.252	117	1997	24.642	178
1974	16.744	121	1998	25.667	185
1975	16.927	122	1999	25.972	188
1976	17.576	127	2000	25.912	187
1977	18.052	130	2001	26.515	191
1978	18.572	134	2002	25.692	186
1979	18.170	131	2003	25.042	181
1980	18.899	136	2004	24.833	179
1981	19.210	139	2005	24.254	175
1982	19.402	140	2006	24.980	180
1983	19.708	142	2007	29.301	212
1984	20.067	145	2008	30.077	217
1985	20.130	145	2009	29.324	212
1986	20.086	145	2010	28.368	205
1987	20.433	148	2011	29.119	210
1988	21.018	152	2012	30.868	223
1989	21.124	153	2013	29.792	215
1990	21.543	156	2014	30.190	218
1991	21.464	155	2015	33.485	242
1992	20.850	151	2016	31.519	228
1993	20.296	147			

Quelle: AMA

**37) Zeitreihe Industrietopfen**

Industrietopfen			Industrietopfen		
Jahr	in t	1970 = 100 %	Jahr	in t	1970 = 100 %
1970	1.301	100	1994	1.263	97
1971	1.330	102	1995	1.101	85
1972	1.341	103	1996	854	66
1973	1.216	93	1997	625	48
1974	1.233	95	1998	442	34
1975	1.266	97	1999	463	36
1976	1.489	114	2000	458	35
1977	1.426	110	2001	652	50
1978	1.411	108	2002	496	38
1979	1.353	104	2003	615	47
1980	1.432	110	2004	572	44
1981	1.412	109	2005	522	40
1982	1.476	113	2006	541	42
1983	1.394	107	2007	502	39
1984	1.319	101	2008	472	36
1985	1.240	95	2009	496	38
1986	1.238	95	2010	526	40
1987	1.334	103	2011	638	49
1988	1.380	106	2012	676	52
1989	1.379	106	2013	657	50
1990	1.439	111	2014	679	52
1991	1.373	106	2015	682	52
1992	1.353	104	2016	782	60

**38) Erzeugung Pulver (Trockenmasseeinsatz)**

Produkt	2016	
	kg	%-Anteil
Vollmilch- u. Sahnepulver	4.406.170	7,53
Magermilchpulver	7.728.943	13,21
Molkenpulver	46.353.148	79,22
Sonstige	24.300	0,04
<b>Summe</b>	<b>58.512.561</b>	<b>100,00</b>

**39) Schaf- und Ziegenmilcherzeugung**

	Ziegenmilch			Schafmilch		
	2016	2015	%	2016	2015	%
Rohmilcherzeugung	21.559	20.570	4,8	10.794	10.574	2,1
Anlieferung an Molkereien und Käsereien	18.450	17.401	6	7.851	7.846	0,1
verfüttert, Eigengebrauch oder sonst. Zwecke	3.109	3.169	-1,9	2.943	2.729	7,8

Quelle: Statistik Austria,AMA

## II. Preisbericht Österreich

### 1) Milcherzeugerpreise- Auszahlung Jänner bis Dezember 2016

Milchpreiserhebung Österreich - Auszahlung Jänner bis Dezember 2016														
auf Basis aller Inhaltstoffe, Durchschnitt aller Qualitäten und aller Milchsorten (alle Beträge in Cent)														
Grundpreis je kg	freiwillige Qualitäts- prämie je kg	Biomilch- zuschlag je kg	Heumilch- zuschlag je kg	je FE	Fettbez. je kg	je EE	EE- Bez. je kg	Qual. Abzüge je kg	Marketing- beiträge je kg	Sonst. Abzüge je kg	Milchpreis ab Hof nat. FGeh. je kg	Milchpreis ab Hof 3,7% FE 3,4% EE	Milchpreis ab Hof 4,2% FE 3,4% EE	Milchpreis ab Hof 4,0% FE 3,4% EE
2,470	1,787	1,927	0,632	2,949	12,427	3,687	12,583	0,034	0,343	0,116	31,333	29,768	31,243	30,653
Inkl. 13% UST											35,406	33,638	35,304	34,638

ÖSTERREICH Preis - Vergleich diverse Milchsorten (Netto)				Milchpreis ab Hof nat. FGeh. je kg	Milchpreis ab Hof 3,7% FE 3,4% EE	Milchpreis ab Hof 4,2% FE 3,4% EE	Milchpreis ab Hof 4,0% FE 3,4% EE
konventionelle Milch ohne Heumilchzuschlag				28,774	27,209	28,684	28,094
konventionelle Milch mit Heumilchzuschlag				34,441	32,877	34,351	33,761
Biomilch ohne Heumilchzuschlag				41,566	40,002	41,476	40,886
Biomilch mit Heumilchzuschlag				47,234	45,669	47,144	46,554

Die Werte der Fett- und Eiweißbezahlung auf Basis der tatsächlichen Inhaltsstoffe      4,21 FE      3,41 EE

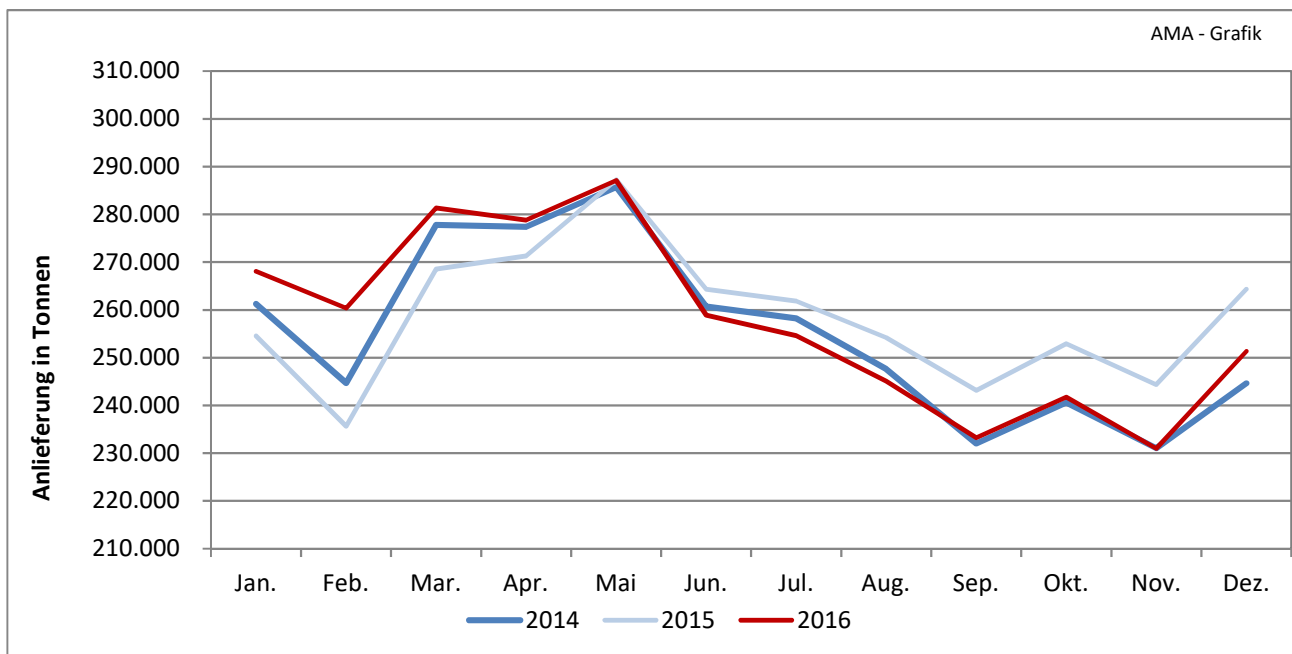
Quelle: AMA



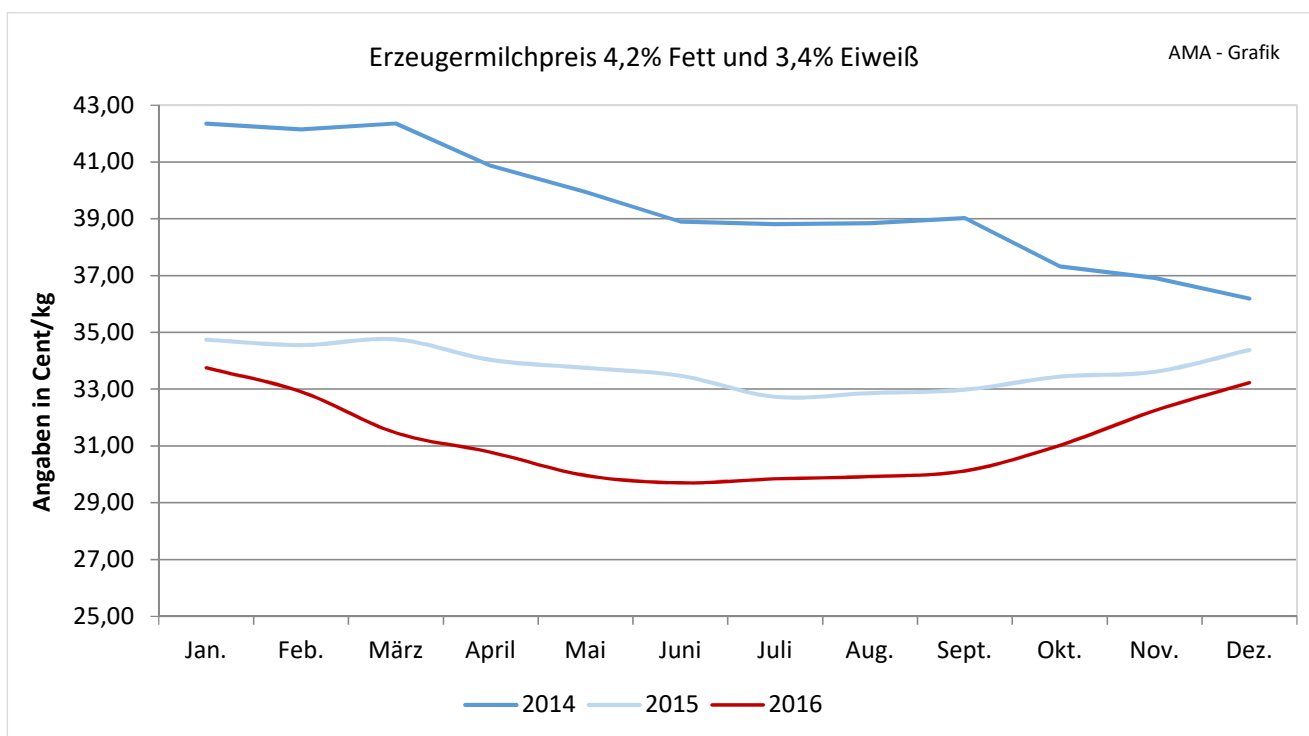
### III. Grafiken national

#### 1) Angelieferte Milch an österreichische Molkereien und Käsereien (in t)

Ab Jänner 2016 sind jene österreichischen Milchmengen die von Landwirten an Molkereien in andere Mitgliedsstaaten geliefert werden, nicht enthalten!

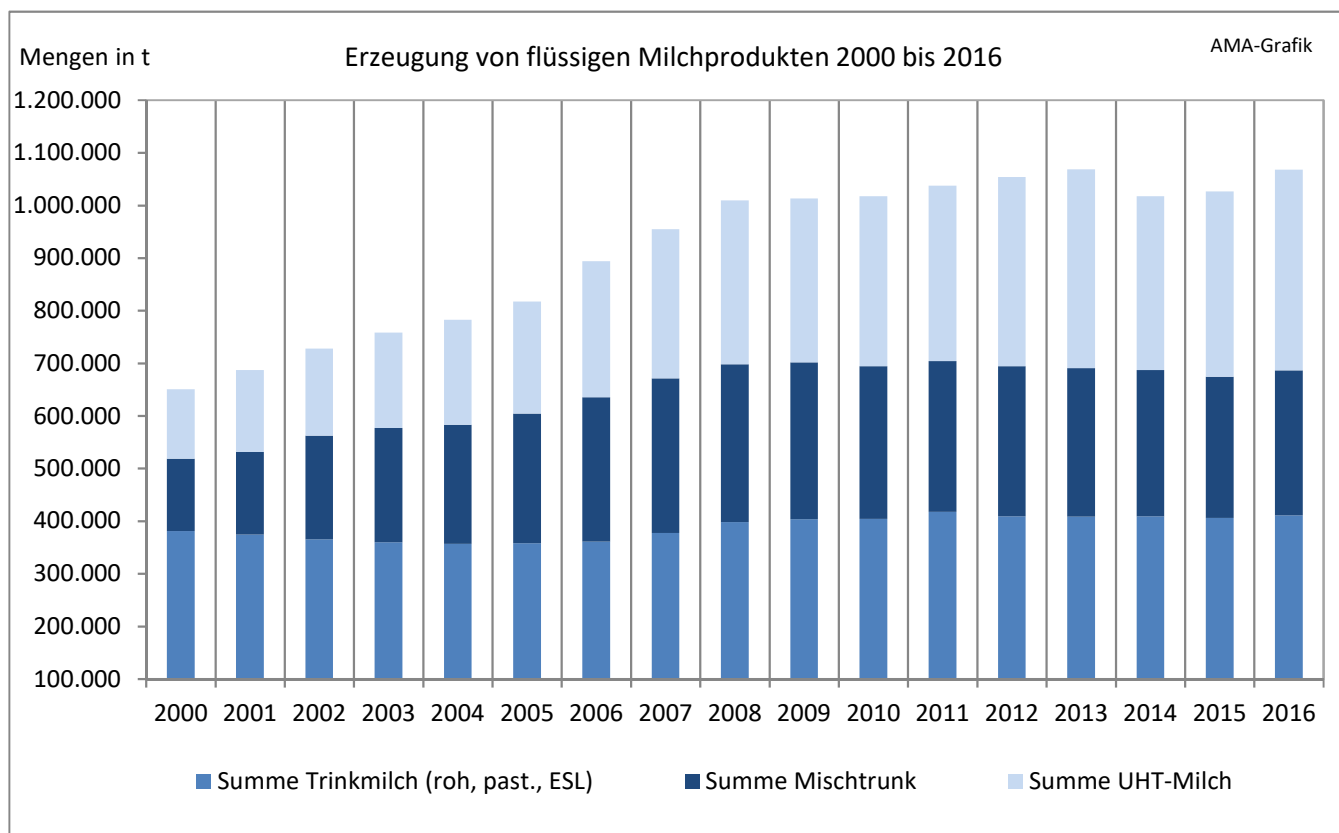


#### 2) Erzeugermilchpreis Österreich

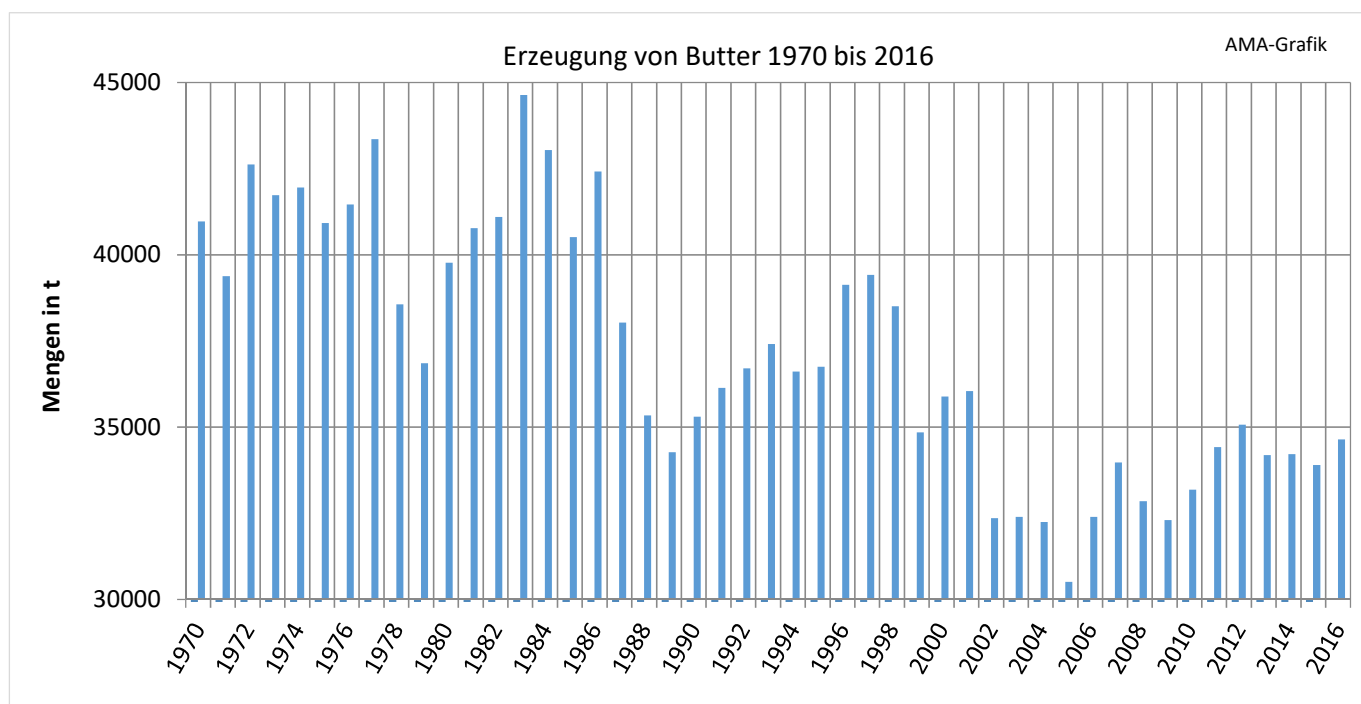


Quelle: AMA

### 3) Erzeugung Trinkmilch und Mischtrunk

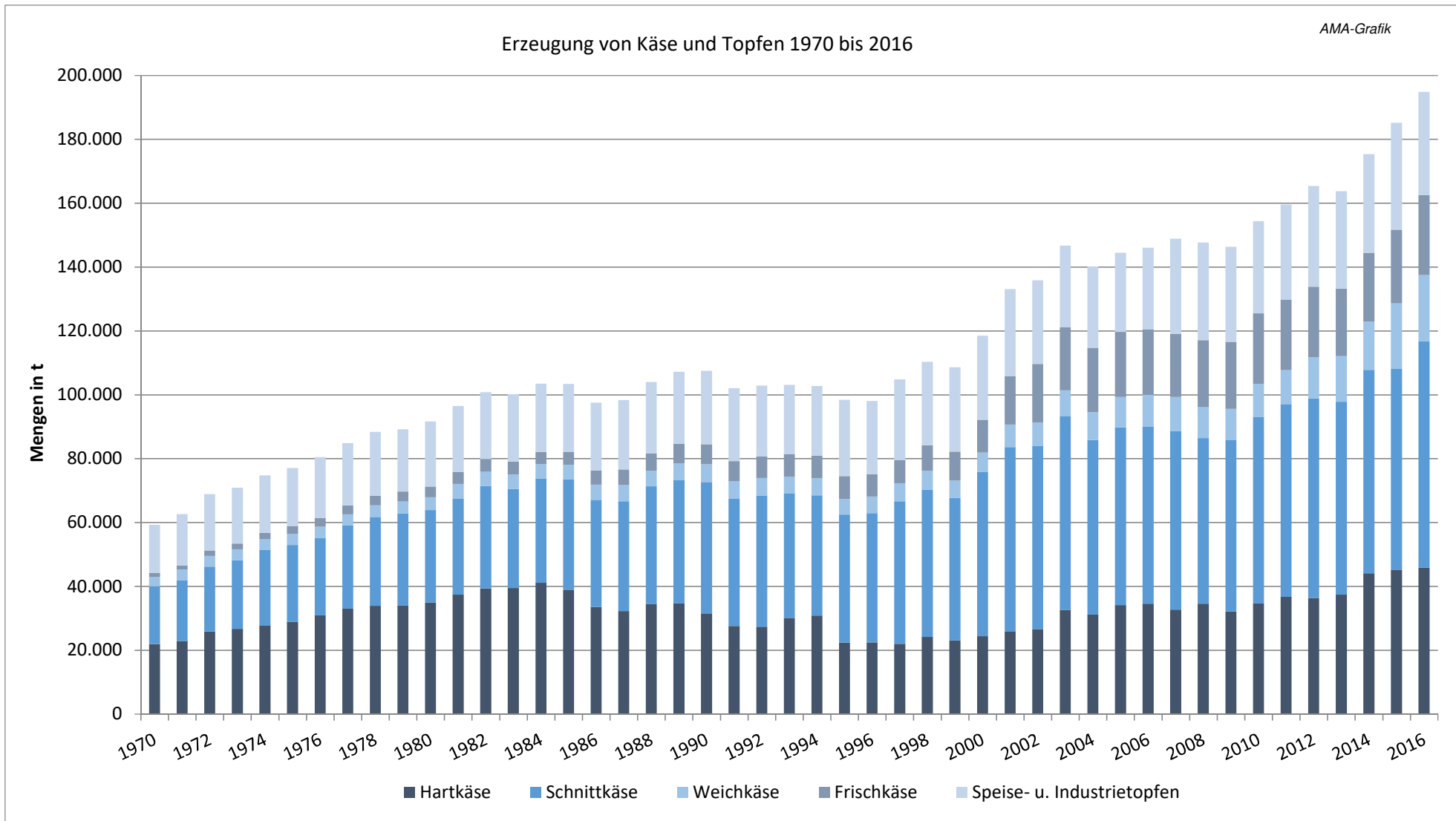


### 4) Buttererzeugung



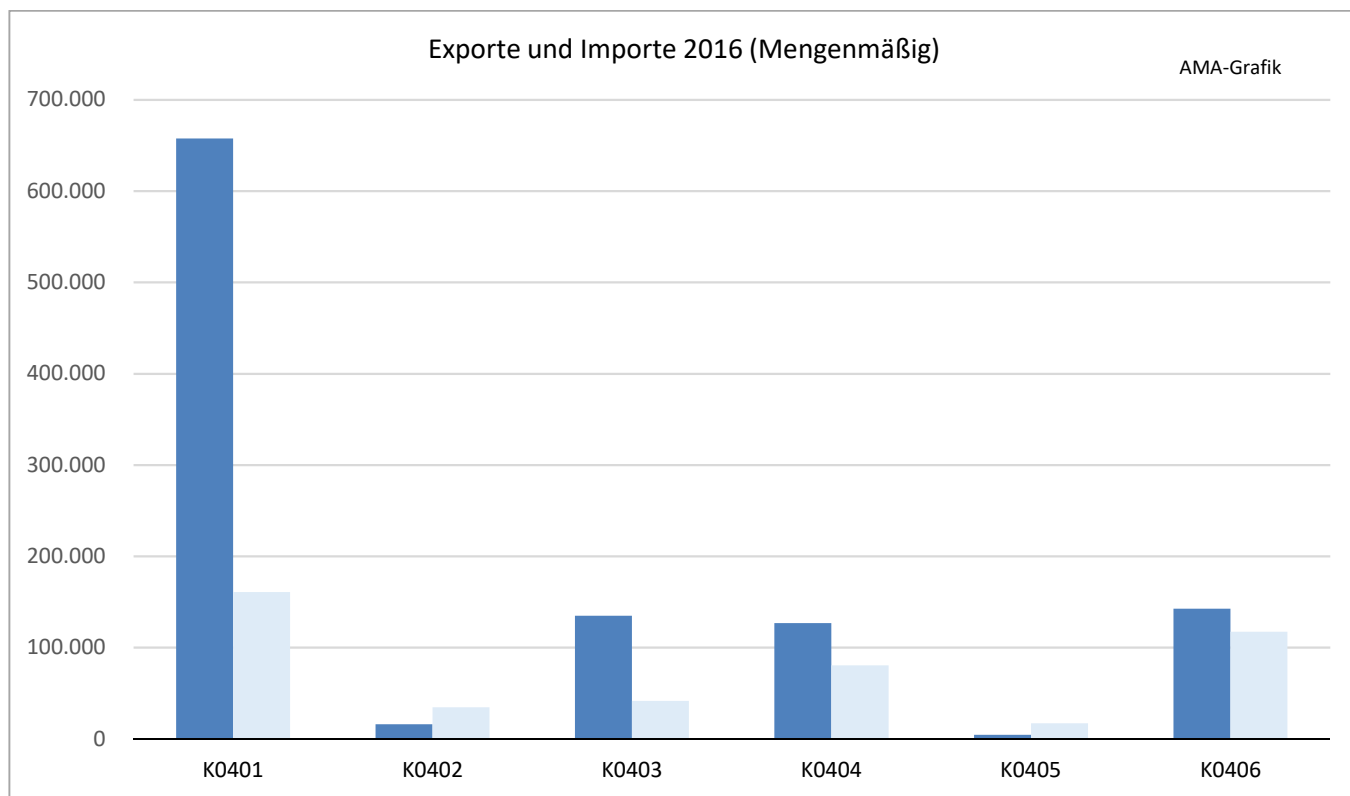
Quelle: AMA

5) Erzeugung Käse und Topfen



Quelle: AMA

6) **Außenhandel Österreich (Mengenmäßig)**



Jahr 2016 (Exporte und Importe Mengenmäßig)		
Produkt	Export Menge (1.000 kg)	Import Menge (1.000 kg)
K0401	657.552	160.863
K0402	16.201	34.620
K0403	134.823	41.555
K0404	126.982	80.383
K0405	4.597	17.123
K0406	142.598	117.480

Beschreibung:

K0401: Milch und Rahm, weder eingedickt noch mit Zusatz von Zucker oder anderen Süßmitteln

K0402: Milch und Rahm, eingedickt oder mit Zusatz von Zucker oder anderen Süßmitteln

K0403: Buttermilch, saure Milch bzw. Rahm, Joghurt, Kefir u. andere fermentierte od. gesäuerte Milch, einschl. Rahm, auch eingedickt od. aromatisiert, auch mit Zusatz von Zucker, anderen Süßmitteln, Früchten, Nüssen od. Kakao

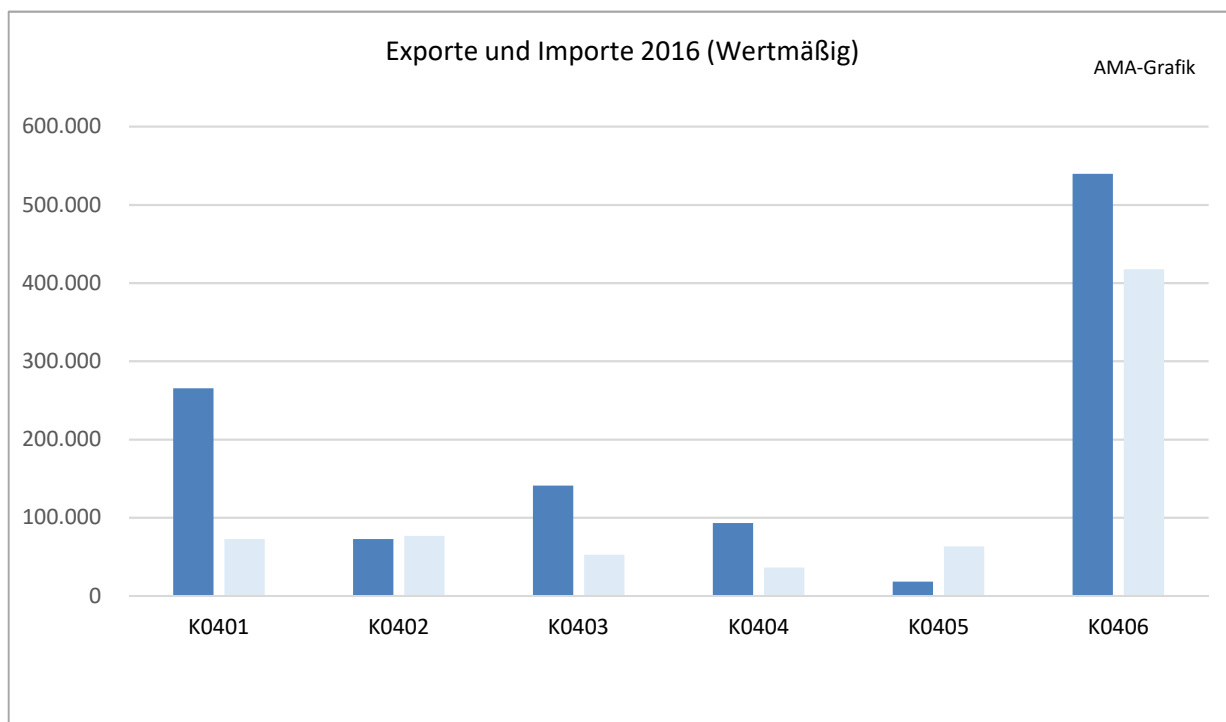
K0404: Molke, auch eingedickt oder mit Zusatz von Zucker oder anderen Süßmitteln

K0405: Butter, einschl. entwässerte Butter u. Gele, u. andere Fettstoffe aus der Milch sowie Milchstreichfette

K0406: Käse und Topfen

Quelle: AMA

## 7) Außenhandel Österreich (Wertmäßig)



Jahr 2016 (Exporte und Importe Wertmäßig)		
Produkt	Export Wert (1.000 Euro)	Import Wert (1.000 Euro)
K0401	265.331	72.576
K0402	72.537	76.607
K0403	141.093	52.624
K0404	93.341	36.250
K0405	18.222	63.390
K0406	539.309	417.750

### Beschreibung:

K0401: Milch und Rahm, weder eingedickt noch mit Zusatz von Zucker oder anderen Süßmitteln

K0402: Milch und Rahm, eingedickt oder mit Zusatz von Zucker oder anderen Süßmitteln

K0403: Buttermilch, saure Milch bzw. Rahm, Joghurt, Kefir u. andere fermentierte od. gesäuerte Milch, einschl. Rahm, auch eingedickt od. aromatisiert, auch mit Zusatz von Zucker, anderen Süßmitteln, Früchten, Nüssen od. Kakao

K0404: Molke, auch eingedickt oder mit Zusatz von Zucker oder anderen Süßmitteln

K0405: Butter, einschl. entwässerte Butter u. Gele, u. andere Fettstoffe aus der Milch sowie Milchstreichfette

K0406: Käse und Topfen

Quelle: AMA

## IV. MARKT UND PREISE INTERNATIONAL

### 1) Übersicht der Milchwirtschaft in der EU

Erzeugung	
EU-28	Mengen in 1.000 t
Anzahl der Milchkühe (in Stück)	23.600.000
Kuhmilcherzeugung	155.500
Erzeugung von Trinkmilch(roh, past., ESL, UHT)	31.400
Buttererzeugung	2.210
Käseerzeugung	10.330
Erzeugung von Magermilchpulver	1.690
Erzeugung von Vollmilchpulver	780

### 2) Erzeugermilchpreis EU (tatsächliche Inhaltsstoffe)

Erzeugermilchpreis EU gewichtet Ø	
Jän.16	29,65
Feb.16	29,04
Mär.16	28,35
Apr.16	27,36
Mai.16	26,22
Jun.16	25,71
Jul.16	25,68
Aug.16	26,43
Sep.16	27,82
Okt.16	29,93
Nov.16	31,84
Dez.16	33,06
<b>Jahr 2016</b>	<b>28,42</b>

### 3) Übersicht Außenhandel von Milchprodukten

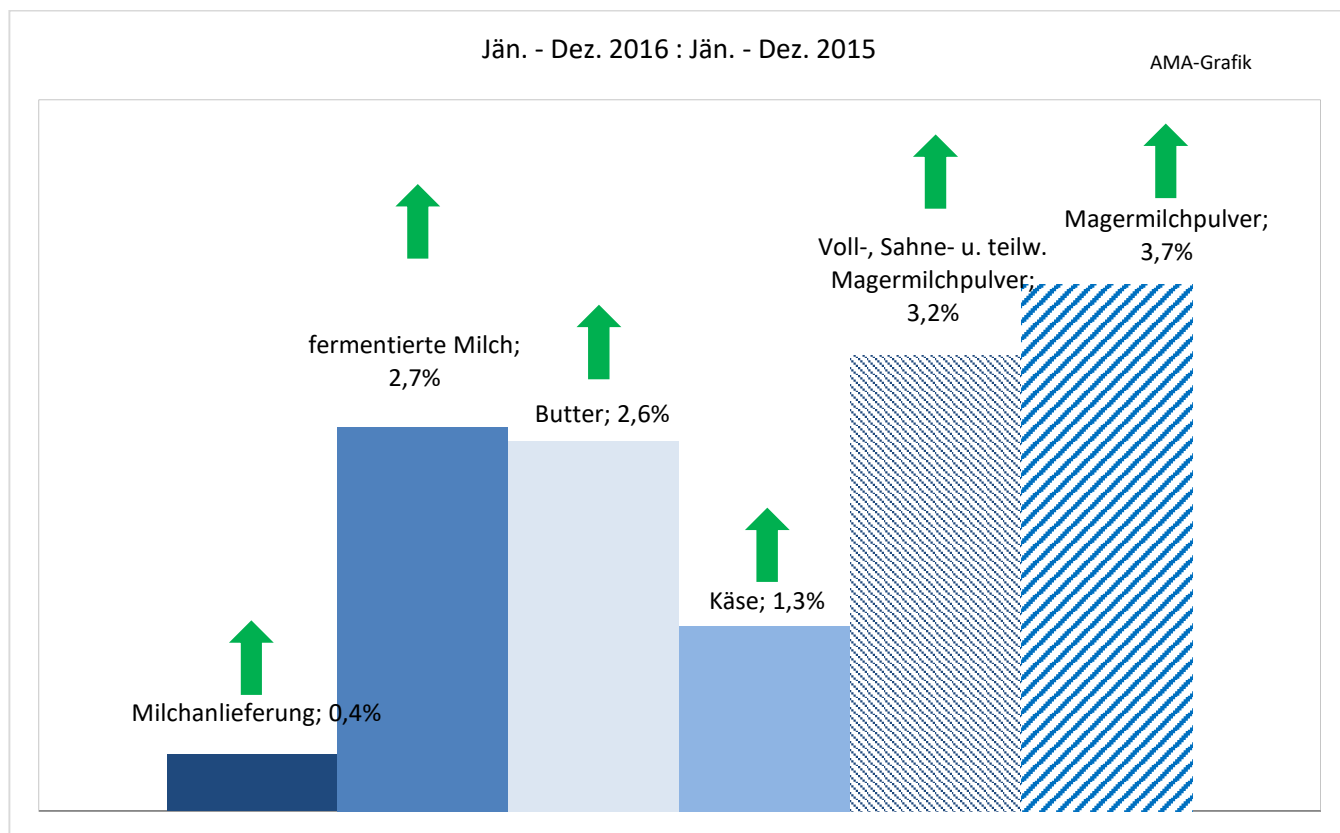
Exporte EU-28 (in t)			
	2016	2015	%
Butter/Butteröl	219.056	184.329	18,84
Käse	800.155	718.580	11,35
Vollmilchpulver	380.447	400.112	-4,91
Magermilchpulver	574.185	691.689	-16,99

Importe EU-28 (in t)			
	2016	2015	%
Butter/Butteröl	22.792	26.588	-14,28
Käse	70.598	61.471	14,85
Vollmilchpulver	5.557	3.997	39,03
Magermilchpulver	3.690	3.456	6,77

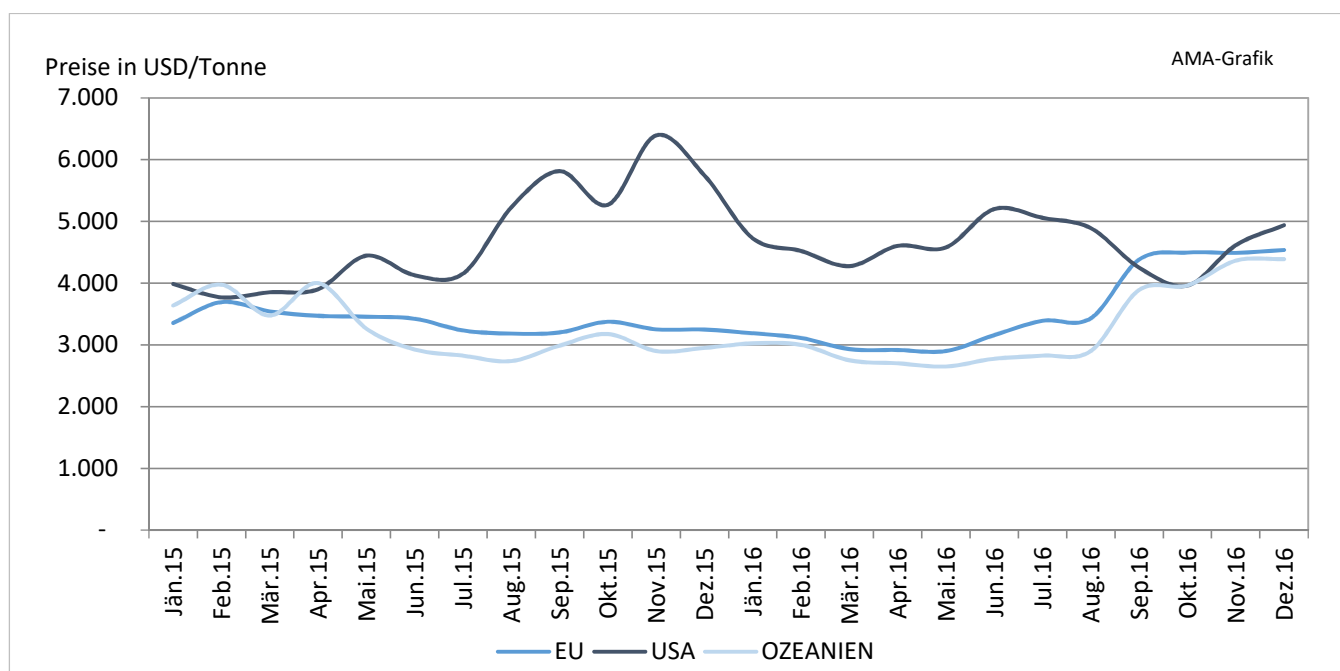
Quelle: CIRCA Homepage

## V. GRAFIKEN INTERNATIONAL

### 1) Anlieferungs-/Produktionsentwicklung EU 28

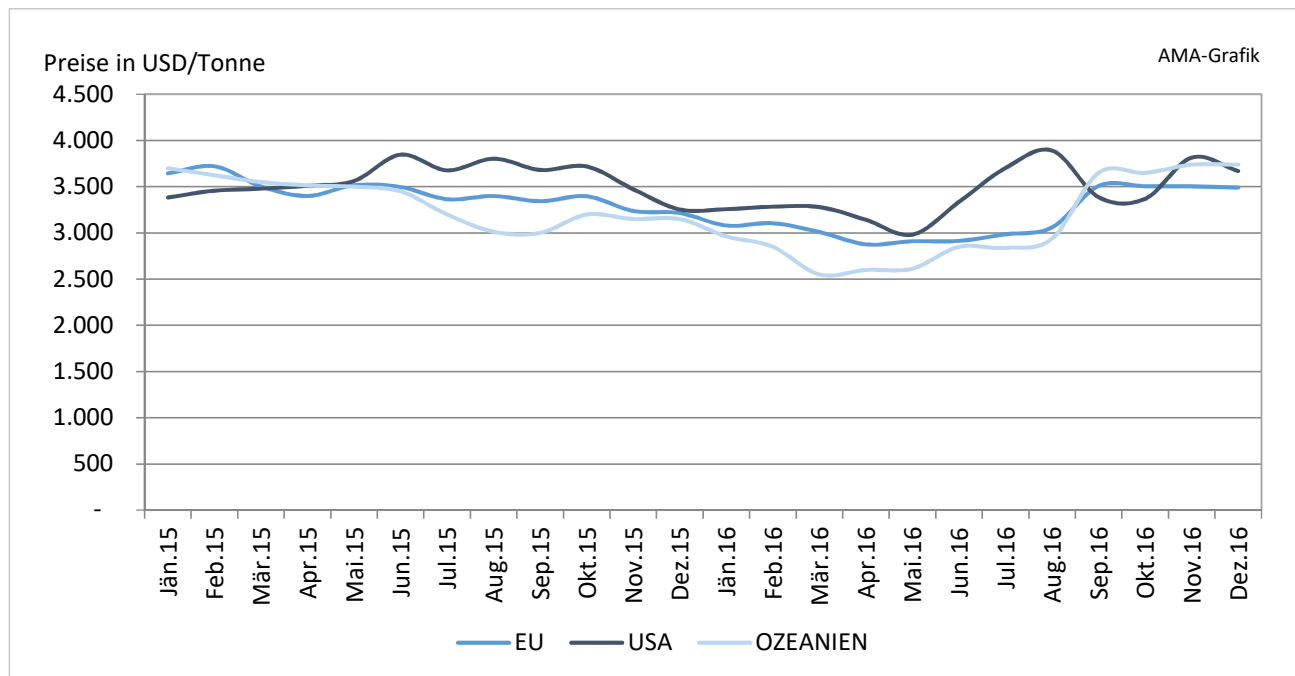


### 2) Marktpreise Butter international

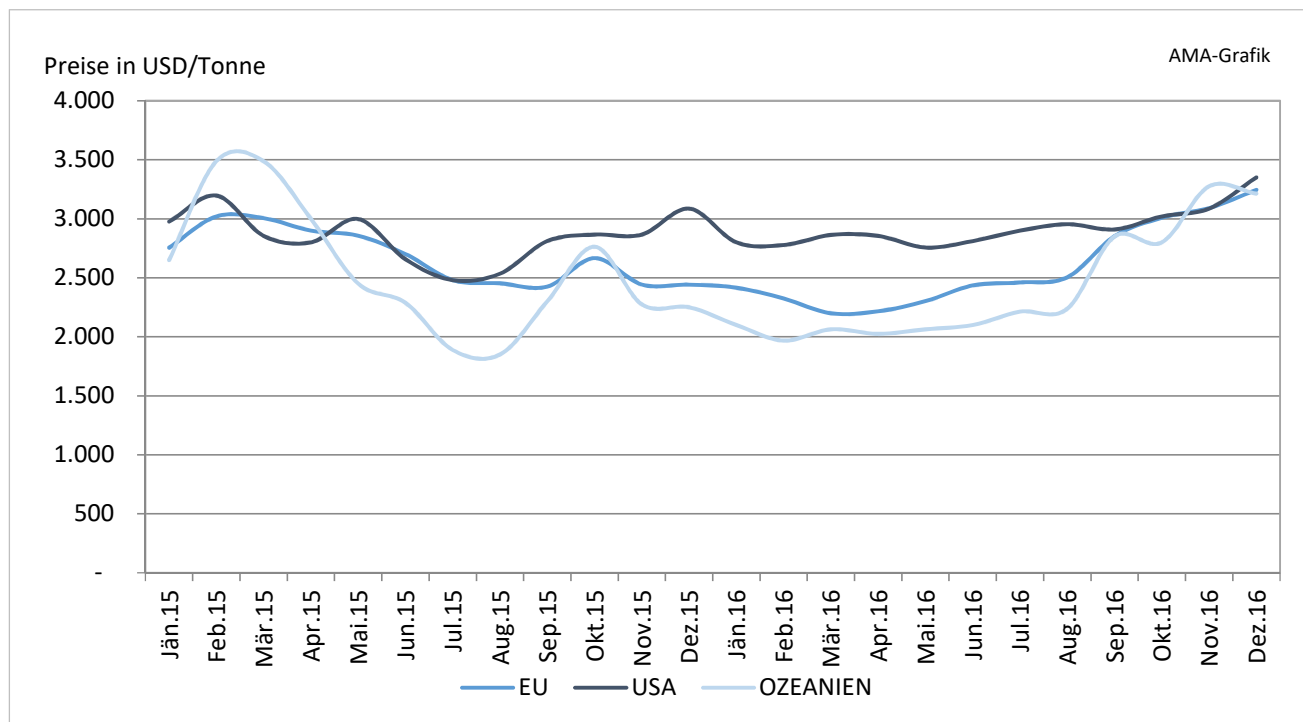


Quelle: CIRCA Homepage

### 3) Marktpreise Cheddar international



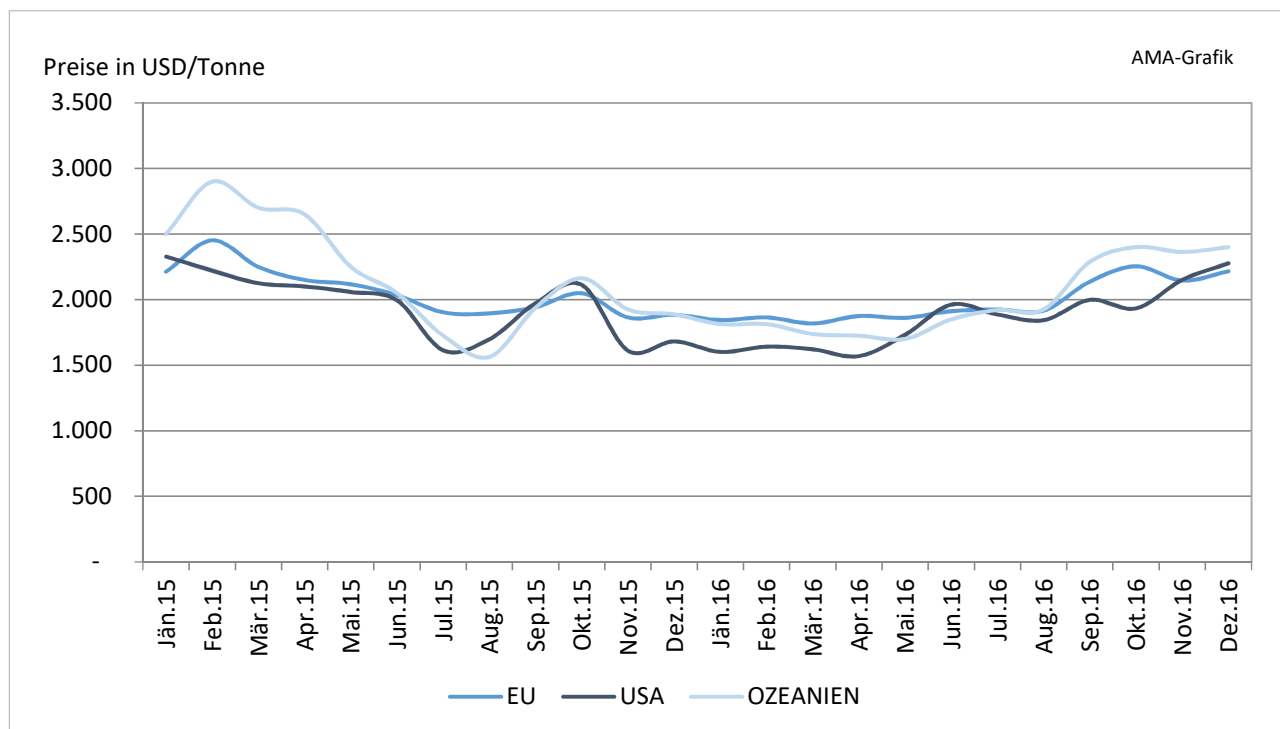
### 4) Marktpreise Vollmilchpulver international



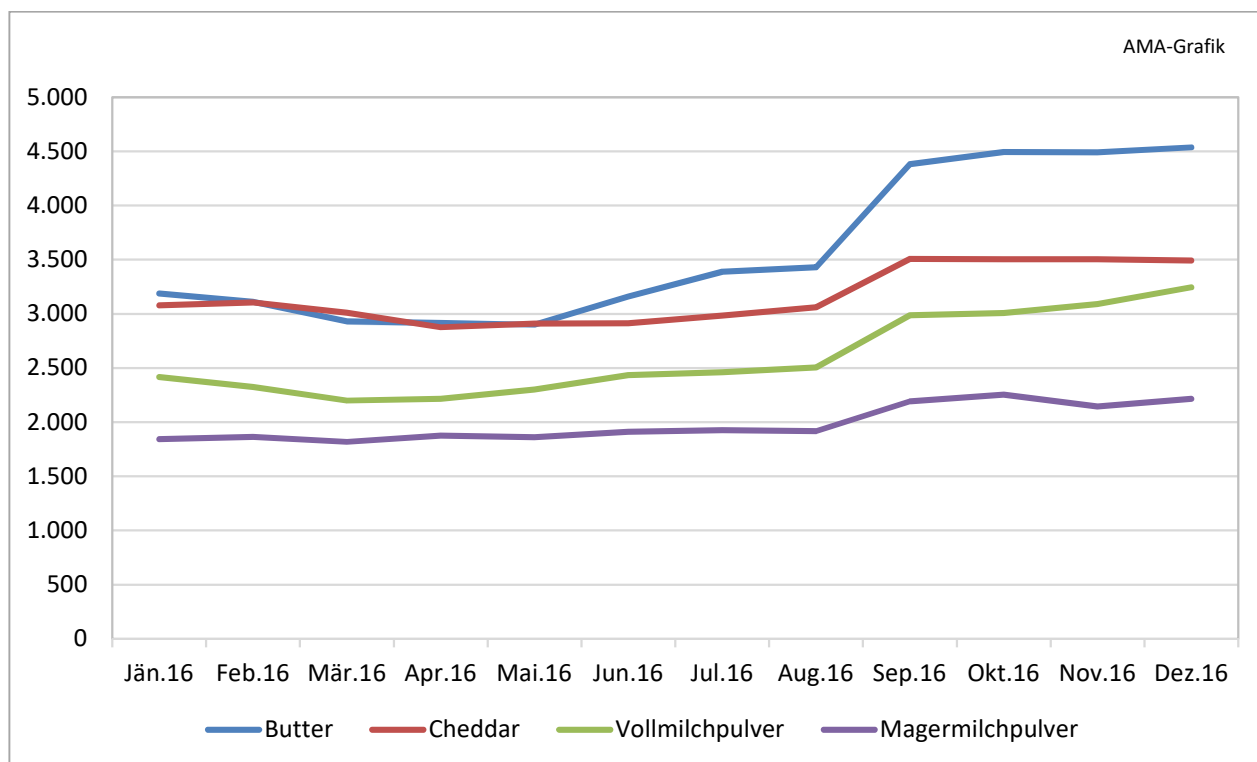
Quelle: CIRCA Homepage



### 5) Marktpreise Magermilchpulver international



### 6) Produktpreise der EU auf dem Weltmarkt



Quelle: CIRCA Homepage

Dieser Bericht für Milch und Milchprodukte erscheint jährlich.

Dieser Bericht ist auf der Webseite der  
Agrarmarkt Austria ([www.ama.at](http://www.ama.at)) im Internet verfügbar.

Die nächste Ausgabe wird voraussichtlich  
September 2018 erscheinen.

Impressum:

Informationen gemäß § 5 E-Commerce Gesetz und Offenlegung gemäß § 25 Mediengesetz

Medieninhaber, Herausgeber, Vertrieb: Agrarmarkt Austria

Redaktion: GBI/Abt3 – Referat 8

Dresdner Straße 70

1200 Wien

UID-Nr.: ATU16305503

DVR-Nr.: 0719838

Telefon: +43 1 33151-324

Fax: +43 1 33151-396

E-Mail: [bereich.milch@ama.gv.at](mailto:bereich.milch@ama.gv.at)

Vertretungsbefugt:

Dipl.-Ing. Günter Griesmayr, Vorstandsvorsitzender und Vorstand für den Geschäftsbereich II

Dr. Richard Leutner, Vorstand für den Geschäftsbereich I.

Die Agrarmarkt Austria ist eine gemäß § 2 AMA-Gesetz, BGBl. Nr. 367/1992 eingerichtete juristische Person öffentlichen Rechts, deren Aufgaben im § 3 festgelegt sind. Sie unterliegt gemäß § 25 AMA-Gesetz der Aufsicht des Bundesministers für Land- und Forstwirtschaft, Umwelt und Wasserwirtschaft.

Hersteller: Eigendruck

Verlagsrechte: Die in dieser Broschüre veröffentlichten Beiträge sind urheberrechtlich geschützt.

Alle Rechte sind vorbehalten. Nachdruck und Auswertung der von der AGRARMARKT

AUSTRIA erhobenen Daten sind mit Quellenangabe gestattet.

Alle Angaben ohne Gewähr.